



**PLAN
URZĄDZENIOWO-ROLNY
GMINY MARCISZÓW**



Wrocław, czerwiec 2010 r.



Dolnośląskie Biuro Geodezji i Terenów Rolnych

50-044 Wrocław • ul. J. Piłsudskiego 15/17

tel. 71 372-38-56, 342-99-33 • fax 71 342-99-13

e-mail: dyrekcja@dbgitr.internetdsl.pl

**Opracowano na zlecenie Zarządu Województwa Dolnośląskiego
przy współudziale Urzędu Gminy Marciszów**

Zespół autorski:

mgr Irena Warchił

mgr Zenon Wac

Nadzór merytoryczny:

mgr inż. Ryszard Jopek

mgr inż. Helena Markiewicz

Prawa autorskie zastrzeżone

Wykorzystanie niniejszego opracowania dla potrzeb planistycznych, w zakresie wynikającym z przepisów autorskich dozwolone pod warunkiem podania źródła. Wykorzystanie w celach komercyjnych wymaga uprzedniej pisemnej zgody autora.

SPIS TREŚCI

WPROWADZENIE	5
I. ANALIZA I DIAGNOZA STANU ISTNIEJĄCEGO	6
1. CHARAKTERYSTYKA OGÓLNA GMINY MARCISZÓW	6
2. CHARAKTERYSTYKA DEMOGRAFICZNA GMINY	8
2. 1. STAN I STRUKTURA LUDNOŚCI.....	8
2. 2. CHARAKTERYSTYKA LUDNOŚCI WIEJSKIEJ ZATRUDNIONEJ WE WŁASNYCH GOSPODARSTWACH ROLNYCH	8
2. 3. POZIOM I STRUKTURA BEZROBOCIA	11
3. UWARUNKOWANIA ŚRODOWISKA PRZYRODNICZEGO.....	11
3. 1. CHARAKTERYSTYKA PRZYRODNICZA GMINY.....	11
3. 1. 1. Ukształtowanie powierzchni i budowa geologiczna.....	11
3. 1. 2. Warunki wodne	13
3. 1. 3. Warunki klimatyczne.....	14
3. 1. 4. Walory środowiska przyrodniczego i kulturowego.....	14
3. 1. 5. Lesistość	15
3. 2. OCENA PRZYDATNOŚCI OBSZARU DLA ROZWOJU ROLNICTWA.....	16
3. 2. 1. Charakterystyka jakości środowiska glebowego	16
3. 2. 2. Obszar o niekorzystnych warunkach gospodarowania (ONW).....	22
4. ORGANIZACJA ROLNICZEJ PRZESTRZENI PRODUKCYJNEJ	22
4. 1. UŻYTKOWANIE GRUNTÓW	22
4. 2. WŁADANIE GRUNTAMI	27
4. 2. 1. Struktura władania gruntami ogółem	27
4. 2. 2. Struktura władania użytkami rolnymi	32
4. 3. STRUKTURA GOSPODARSTW ROLNYCH	32
4. 3. 1. Struktura obszarowa i ilościowa gospodarstw indywidualnych.....	32
4. 3. 2. Rozdrobnienie gruntów w gospodarstwach indywidualnych.....	34
4. 3. 3. Struktura gruntów dzierżawionych przez rolników.....	39
4. 4. OCENA WARUNKÓW PRODUKCJI ROLNICZEJ	42
5. PRODUKCJA ROLNICZA	44
5. 1. PRODUKCJA ROŚLINNA.....	44
5. 2. PRODUKCJA ZWIERZĘCA	44
6. OBSŁUGA ROLNICTWA.....	45
6. 1. WYPOSAŻENIE GOSPODARSTW W SPRZĘT MECHANICZNY.....	45
6. 2. WYPOSAŻENIE W URZĄDZENIA OBSŁUGI ROLNICTWA	45
7. WYPOSAŻENIE GMINY W INFRASTRUKTURĘ TECHNICZNĄ	48

7. 1. WYPOSAŻENIE ROLNICZEJ PRZESTRZENI PRODUKCYJNEJ W INFRASTRUKTURĘ TECHNICZNĄ	48
7. 1. 1. Melioracje podstawowe	48
7. 1. 2. Melioracje szczegółowe	48
7. 1. 3. Drogi transportu rolnego	49
7. 2. WYPOSAŻENIE WSI W INFRASTRUKTURĘ TECHNICZNĄ	50
7. 2. 1. Sieć wodociągowa	50
7. 2. 2. Sieć kanalizacyjna	52
7. 2. 3. Sieć gazowa	52
7. 2. 4. Gospodarka odpadami stałymi	52
7. 2. 5. Sieć energetyczna i telefoniczna.....	53
8. INFRASTRUKTURA SPOŁECZNA.....	53
9. WNIOSKI WYNIKAJĄCE Z ANALIZY I DIAGNOZY STANU ISTNIEJĄCEGO.....	56
II. USTALENIA PLANU URZĄDZENIOWO – ROLNEGO	59
1. PLAN URZĄDZENIOWO – ROLNY A OPRACOWANIA STRATEGICZNE DOTYCZĄCE OBSZARU GMINY MARCISZÓW	59
2. POPRAWA WARUNKÓW WODNYCH I GOSPODARKA WODNA	64
2. 1. MELIORACJE PODSTAWOWE	65
2. 2. MELIORACJE SZCZEGÓŁOWE	67
3. OCHRONA WALORÓW PRZYRODNICZO-KRAJOBRAZOWYCH	70
3. 1. OCHRONA ŚRODOWISKA PRZYRODNICZEGO	70
3. 2. KSZTAŁTOWANIE KRAJOBRAZU PRZYRODNICZEGO	73
3. 2. 1. Ochrona gruntów przed erozją	73
3. 2. 2. Zalesienie i zadarnienie gruntów	73
3. 2. 3. Zadrzewienia przydrożne i śródpolne.....	78
3. 2. 4. Śródpolne oczka wodne.....	78
3. 2. 5. Kierunki rekultywacji na terenie gminy	79
3. 3. POPRAWA WALORÓW PRZYRODNICZYCH ROLNICZEJ PRZESTRZENI PRODUKCYJNEJ.....	79
3. 3. 1. Rolnictwo zrównoważone oraz zachowanie zagrożonych zasobów genetycznych roślin i zwierząt w rolnictwie.....	80
3. 3. 2. Rolnictwo ekologiczne	80
3. 3. 3. Utrzymanie ekstensywnych trwałych użytków zielonych i ochrona zagrożonych gatunków ptaków i siedlisk przyrodniczych poza i na obszarach Natura 2000	81
3. 3. 4. Ochrona gleb i wód	81

3. 4. OCHRONA KRAJOBRAZU KULTUROWEGO I ODNOWA WSI.....	82
3. 5. TURYSTYKA I REKREACJA	83
4. KIERUNKI ROZWOJU PRODUKCJI ROLNICZEJ.....	87
4. 1. PRODUKCJA ROŚLINNA.....	87
4. 2. PRODUKCJA ZWIERZĘCA.....	87
4. 3. GRUPY PRODUCENTÓW ROLNYCH	88
5. GOSPODARKA GRUNTAMI I KSZTAŁTOWANIE STRUKTURY AGRARNEJ	88
5. 1. WYŁĄCZENIA GRUNTÓW Z UŻYTKOWANIA ROLNICZEGO	88
5. 2. ZAGOSPODAROWANIE GRUNTÓW ODŁOGOWANYCH	89
5. 3. KSZTAŁTOWANIE STRUKTURY OBSZAROWEJ GOSPODARSTW	89
5. 3. 1. Powiększanie areału gospodarstw rodzinnych	89
5. 3. 2. Powierzchnia gospodarstwa przynosząca dochód porównywalny	94
5. 3. 3. Modernizacja i rozwój gospodarstw rolnych.....	97
5. 4. SCALENIE GRUNTÓW.....	97
5. 5. PLANOWANA SIEĆ DRÓG TRANSPORTU ROLNEGO.....	100
6. ZAPOTRZEBOWANIE NA PRACE URZĄDZENIOWO - ROLNE	104
6. 1. OGÓLNE KOSZTY ORAZ ŹRÓDŁA FINANSOWANIA REALIZACJI PODSTAWOWYCH ZABIEGÓW URZĄDZENIOWO – ROLNYCH.....	104
7. WNIOSKI	112
 III. WYKAZ TABEL	 116
 IV. WYKAZ RYSUNKÓW	 117
 V. WYKAZ MATERIAŁÓW ŹRÓDŁOWYCH	 118

WPROWADZENIE

Plan urządzeniowo-rolny gminy Marciszów opracowano na zlecenie Zarządu Województwa Dolnośląskiego przy współdziałaniu Urzędu Gminy Marciszów. Rozwiązania zawarte w planie wykonano w oparciu o przeprowadzoną inwentaryzację terenową i uzgodnienia z przedstawicielami mieszkańców wsi, dane z ewidencji gruntów i budynków, informacje uzyskane w Urzędzie Gminy Marciszów oraz w innych jednostkach działających na terenie gminy. Uwzględniono również wnioski i ustalenia odnoszące się do rolniczej przestrzeni produkcyjnej, wynikające z istniejących opracowań dotyczących gminy:

- Studium uwarunkowań i kierunków zagospodarowania przestrzennego gminy Marciszów, listopad 2000 r., Uchwała Rady Gminy Nr XXV/198/00,
- Miejscowe plany zagospodarowania przestrzennego gminy Marciszów sporządzane dla wybranych terenów, Uchwały Rady Gminy Nr XXIV/186/00, Nr XLV/271/2001, Nr XLV/272/2001, Nr LI/295/2002,
- Strategia rozwoju gminy Marciszów, maj 2003 r.,
- Plan rozwoju lokalnego gminy Marciszów, 2002 r.,
- Inwentaryzacja przyrodnicza województwa jeleniogórskiego, gmina Marciszów, Wrocław 1994 r.,
- Plan gospodarki odpadami dla gminy Marciszów. Aktualizacja na lata 2008 – 2011, wrzesień 2008 r.,
- Strategia rozwoju obszarów wiejskich województwa dolnośląskiego, Wrocław 2000 r.,
- Wojewódzki program rozwoju sektora rolno-spożywczego, Wrocław 2002 r.

Na podstawie uzyskanych danych przeprowadzono studia i analizy, które posłużyły do sformułowania szczegółowych wniosków, a także zaproponowania rozwiązań, których głównym celem będzie stworzenie warunków dla wielokierunkowego i zrównoważonego rozwoju wsi i gospodarstw rolnych, poprawy warunków życia i pracy na wsi, a także ochrony i kształtowania środowiska przyrodniczego i kulturowego.

Realizacja poszczególnych zadań zawartych w planie będzie procesem długotrwałym i wymagającym zaangażowania znacznych środków finansowych, dlatego jednym z głównych zadań planu urządzeniowo-rolnego jest wyznaczenie obszarów gminy, w których efekty ekonomiczne wykonanych zabiegów urządzeniowo-rolnych będą spełniać zasady zrównoważonego rozwoju obszarów wiejskich.

Zawarte w planie ustalenia powinny być pomocne i wykorzystane do sporządzania opracowań programowych, planistycznych i projektowych, a także tworzenia założeń budżetowych gminy w ciągu najbliższych lat. Plan urządzeniowo-rolny stanowić może również instrument do prowadzenia negocjacji z władzami powiatu i województwa w sprawach związanych z uzyskaniem środków finansowych na realizację poszczególnych zamierzeń, mających na celu poprawę organizacji rolniczej przestrzeni produkcyjnej.

Opracowane zagadnienia planu urządzeniowo-rolnego określono i sporządzono dla poszczególnych obrębów gminy w formie opisowej i graficznej (plansza wniosków w skali 1:20 000).

I. ANALIZA I DIAGNOZA STANU ISTNIEJĄCEGO

1. CHARAKTERYSTYKA OGÓLNA GMINY MARCISZÓW

Gmina Marciszów jest gminą wiejską o powierzchni 82 km², położoną w południowej części województwa dolnośląskiego, w powiecie kamiennogórskim. Od północy sąsiaduje z gminą Bolków, od wschodu z gminami Stare Bogaczowice i Czarny Bór, od południa z gminą Kamienna Góra, natomiast od zachodu z gminą Janowice Wielkie (rys. 1).

Zgodnie z podziałem Polski i Śląska na jednostki fizjograficzne, obszar gminy leży w podprowincjach Sudety i Przedgórze Sudeckie, w obrębie których wyróżniono makroregiony Pogórze Zachodniosudeckie i Sudety Zachodnie oraz mezoregiony Rudawy Janowickie, Brama Lubawska i Góry Kaczawskie. Obszar ten charakteryzuje się urozmaiconą, górską rzeźbą terenu o zróżnicowanej geomorfologii, a najwyższe wzniesienia sięgają 871 m n.p.m. (Wielka Kopa). Głównym ciekim odwadniającym teren gminy jest rzeka Bóbr oraz jej dopływy.

W powierzchni ogólnej gminy duży udział mają użytki rolne – 52,1%, w tym grunty orne zajmują 30,7%, natomiast użytki zielone – 69,3%. Ogólny wskaźnik waloryzacji rolniczej przestrzeni produkcyjnej w gminie wynosi 51,6 pkt. Lesistość gminy – 38,6% - jest wyższa od lesistości w całym województwie dolnośląskim (29,4%). Blisko 52% powierzchni użytków rolnych gminy zagrożonych jest erozją wodną. Ze względu na występowanie utrudnień w gospodarowaniu rolniczym, gmina włączona została w obszar o niekorzystnych warunkach gospodarowania (ONW), w tym obszar górski.

Tereny wiejskie gminy zamieszkuje około 4,8 tys. osób, co stanowi około 0,6% ludności wiejskiej województwa dolnośląskiego. Ogółem gęstość zaludnienia dla gminy



Rys. 1. Położenie gminy Marciszów w województwie dolnośląskim

wynosi 59 osób na 1 km².

Obszar gminy podzielony jest na 9 obrębów geodezyjnych, na terenie których znajduje się 9 miejscowości i tyle samo sołectw.

Teren gminy charakteryzuje się dobrze rozwiniętą infrastrukturą komunikacyjną, położona jest w bliskim sąsiedztwie planowanej drogi ekspresowej S-3 łączącej Szczecin z przejściem granicznym w Lubawce, ponadto przez jej teren przebiega droga krajowa nr 5relacji Świecie – Lubawka, droga wojewódzka nr 328 relacji Nowe Miasteczko – Marciszów, a także czynna linia kolejowa relacji Wrocław – Jelenia Góra.

2. CHARAKTERYSTYKA DEMOGRAFICZNA GMINY

2. 1. STAN I STRUKTURA LUDNOŚCI

Gminę Marciszów zamieszkuje łącznie 4 845 osób, ogółem gęstość zaludnienia kształtuje się na średnim poziomie i wynosi 59 osób/km². Do obrębów o wysokiej gęstości zaludnienia należą Domanów, Marciszów oraz Sędziszów (tab. 1, rys. 2). Najniższą gęstością zaludnienia charakteryzują się obręby: Nagórniki, Pastewnik, Pustelnik.

W strukturze wiekowej ludności zaznacza się przewaga osób w wieku produkcyjnym (18 – 65 lat), których liczba wynosi 3 271 (68%). Odsetek ludzi młodych, w wieku przedprodukcyjnym (do 18 roku życia), wynosi ok. 20% (980 osób). Najmniejszą grupę stanowią osoby w wieku poprodukcyjnym (594 osób, tj. 12%) (tab. 2). Podobnie kształtują się proporcje pomiędzy w/w grupami wiekowymi w poszczególnych obrębach gminy. Ogółem w gminie na 100 osób w wieku produkcyjnym przypada 30 osób w wieku przedprodukcyjnym.

2. 2. CHARAKTERYSTYKA LUDNOŚCI WIEJSKIEJ ZATRUDNIONEJ WE WŁASNYCH GOSPODARSTWACH ROLNYCH

Według danych uzyskanych w trakcie rozmów z sołtysami wsi wynika, że wśród mieszkańców gminy będących w wieku produkcyjnym (3 271 osób), około 32 właścicieli gospodarstw rolnych utrzymuje się wyłącznie z pracy we własnym gospodarstwie rolnym. Wśród nich przeważają osoby w wieku średnim (41-55 lat, 20 osób – 63%), mniejszą grupę stanowią osoby młode (18-40 lat, 12 osoby – 37%). Brak jest danych odnośnie osób, które planują w najbliższych latach zaprzestanie prowadzenia działalności rolniczej i skorzystanie z programu rent strukturalnych na zasadach zawartych w Programie Rozwoju Obszarów Wiejskich na lata 2007 – 2013.

Powierzchnia i ludność gminy Marciszów

Tabela 1

Lp.	Obręb	Powierzchnia ogólna obrębu	Udział w powierzchni gminy	Liczba sołectw	Liczba miejscowości	Liczba ludności ogółem	Udział w ludności gminy	Gęstość zaludnienia
		ha	%				%	osoby/1 km ²
1.	2.	3.	4.	5.	6.	7.	8.	9.
1.	Ciechanowice	1 443,31	17,7	1	1	1 031	21,3	71
2.	Domanów	293,10	3,6	1	1	241	5,0	82
3.	Marciszów	1 708,50	21,0	1	1	1 630	33,7	95
4.	Nagórniki	372,78	4,6	1	1	79	1,6	21
5.	Pastewnik	1 199,91	14,7	1	1	267	5,5	22
6.	Pustelnik	964,13	11,8	1	1	118	2,4	12
7.	Sędziszów	476,78	5,8	1	1	668	13,8	140
8.	Świdnik	666,43	8,2	1	1	307	6,3	46
9.	Wieściszowice	1 030,68	12,6	1	1	504	10,4	49
Gmina ogółem		8 155,62	100,0	9	9	4 845	100,0	59

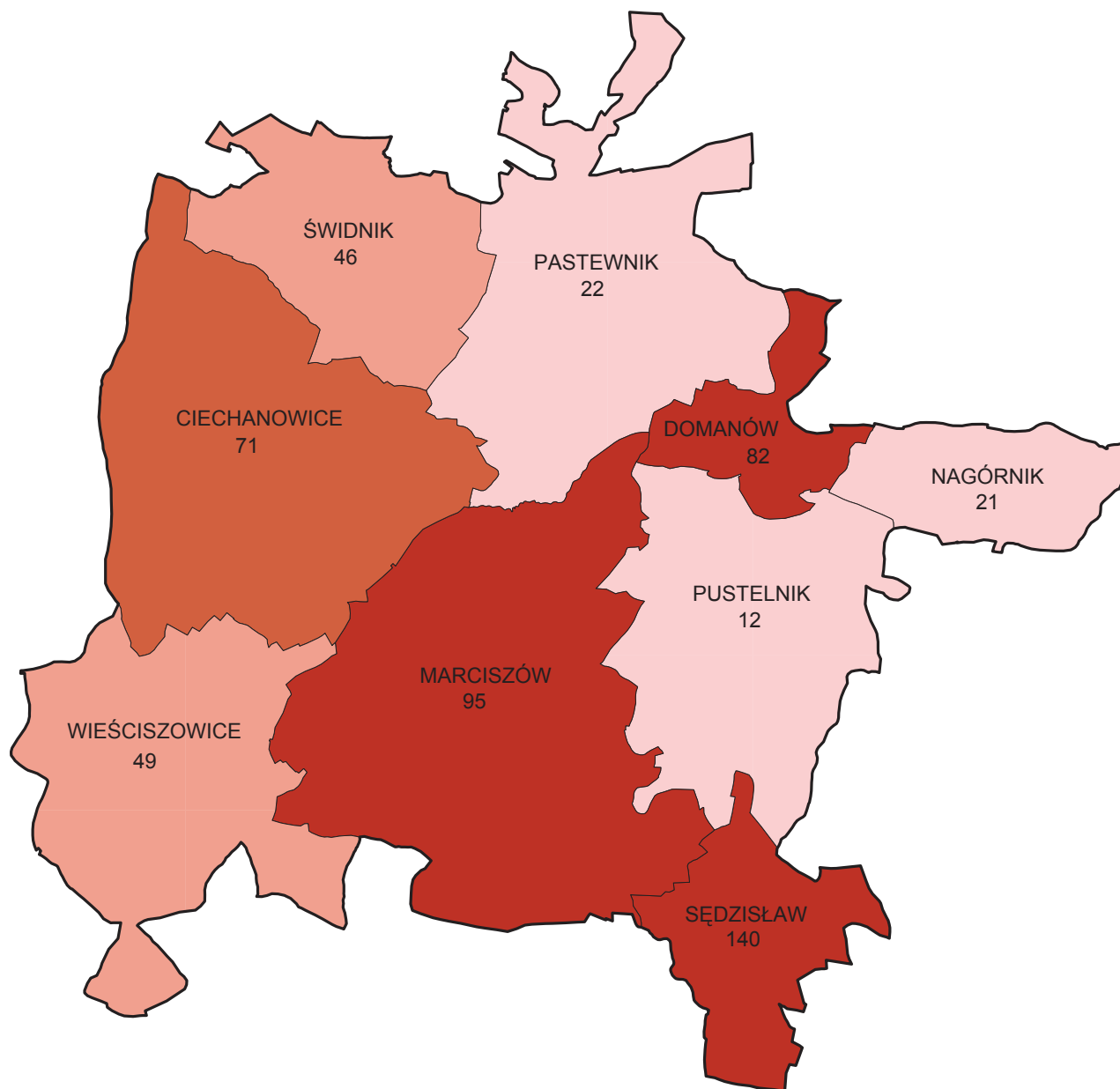
Źródło: Opracowano na podstawie ewidencji gruntów i budynków (stan na wrzesień 2009 r.) oraz danych Urzędu Gminy Marciszów (ewidencja ludności, stan na 05.10.2009 r.).

Struktura wiekowa ludności

Tabela 2

Lp.	Obręb	Liczba ludności ogółem	Ludność w grupach wiekowych											
			do 6 lat		7-17 lat		18-40 lat		41-55 lat		56-65 lat		> 65 lat	
			osób	%	osób	%	osób	%	osób	%	osób	%	osób	%
1.	2.	3.	4.	5.	6.	7.	8.	9.	10.	11.	12.	13.	14.	15.
1.	Ciechanowice	1 031	78	7,5	116	11,3	358	34,7	236	22,9	106	10,3	137	13,3
2.	Domanów	241	22	9,2	36	14,9	89	36,9	52	21,6	21	8,7	21	8,7
3.	Marciszów	1 630	120	7,4	219	13,4	575	35,3	375	23,0	160	9,8	181	11,1
4.	Nagórniki	79	5	6,4	11	13,9	25	31,6	21	26,6	8	10,1	9	11,4
5.	Pastewnik	267	14	5,2	39	14,6	91	34,1	68	25,5	26	9,7	29	10,9
6.	Pustelnik	118	5	4,2	20	16,9	37	31,4	33	28,0	12	10,2	11	9,3
7.	Sędziszów	668	44	6,6	91	13,6	213	31,9	146	21,9	77	11,5	97	14,5
8.	Świdnik	307	14	4,6	39	12,7	113	36,8	60	19,5	40	13,0	41	13,4
9.	Wieściszowice	504	33	6,6	74	14,7	160	31,7	100	19,8	69	13,7	68	13,5
Gmina ogółem		4 845	335	6,9	645	13,3	1 661	34,3	1 091	22,5	519	10,7	594	12,3

Źródło: Opracowano na podstawie danych Urzędu Gminy Marciszów (ewidencja ludności, stan na 05.10.2009 r.).



LEGENDA:

- bardzo niska (1 - 25 osób/km kw.)
- niska (26 - 50 osób/km kw.)
- średnia (51 - 75 osób/km kw.)
- wysoka (powyżej 75 osób/km kw.)

Rys. 2. Gęstość zaludnienia w obrębach

2. 3. POZIOM I STRUKTURA BEZROBOCIA

Według danych Powiatowego Urzędu Pracy w Kamiennej Górze na dzień 31.12.2009 r. na terenie gminy Marciszów zarejestrowane były łącznie 374 osoby bezrobotne. Ogółem na 100 osób w wieku produkcyjnym przypada 11 osób bezrobotnych.

Wśród bezrobotnych dużą grupę stanowią osoby w wieku średnim. Na ogólną liczbę 374 osób pozostających bez pracy – 224 osoby (60%) to osoby w przedziale wiekowym od 35 do 59 roku życia. Szczegółowa charakterystyka bezrobotnych w grupach wiekowych przedstawia się następująco:

18 – 24 lat	–	53 (14,2%)
25 – 34 lat	–	91 (24,3%)
35 – 44 lat	–	78 (20,9%)
45 – 54 lat	–	113 (30,2%)
55 – 59 lat	–	33 (8,8%)
60 – 64 lat	–	6 (1,6%).

Biorąc pod uwagę wykształcenie ludzi pozostających bez pracy, zauważa się zdecydowany udział bezrobotnych z wykształceniem zasadniczym zawodowym oraz gimnazjalnym i niepełnym podstawowym. Szczegółowa charakterystyka bezrobotnych według wykształcenia przedstawia się następująco:

wyższe	–	17 (4,5%)
policealne	–	53 (14,2%)
średnie	–	21 (5,6%)
zasadnicze zawodowe	–	153 (40,9%)
gimnazjalne i niepełne podstawowe	–	130 (34,8%).

3. UWARUNKOWANIA ŚRODOWISKA PRZYRODNICZEGO

3. 1. CHARAKTERYSTYKA PRZYRODNICZA GMINY

3. 1. 1. Ukształtowanie powierzchni i budowa geologiczna

Pod względem fizjograficznym obszar gminy Marciszów leży w zasięgu podprowincji: Sudety i Przedgórze Sudeckie, makroregionów: Pogórze Zachodniosudeckie i Sudety Zachodnie oraz do mezoregionów: Rudawy Janowickie, Brama Lubawska i Góry Kaczawskie. Urozmaicony krajobraz gmina zawdzięcza kilku mniejszym jednostkom fizjograficznym, które wykształciły się na jej terenie. Są to na południu Góry Lisie

i Masyw Wielkiej Kopy z najwyższym wyniesieniem na terenie gminy Wielką Kopą (871 m n.p.m.), wchodzące w skład Rudaw Janowickich, w części centralnej Kotliny Marciszowska z doliną Bobru, na wschodzie Masyw Trójgarbu i Kraglaka oraz na północy Góry Ołowiane. W rzeźbie terenu przeważają kopulaste wzgórza porozcinane wyraźnymi dolinami cieków, często tworzącymi malownicze przełomy.

Obszar gminy charakteryzuje się górską rzeźbą terenu o zróżnicowanej geomorfologii. Zachodnia partia Rudaw Janowickich zbudowana jest z granitu karkonoskiego, natomiast wschodnia z prekambryjskich skał metamorficznych, takich jak: amfibolity, łupki granitognejsów, dolomity. Spotykane są tu cenne rudy metali, najczęściej w postaci siarczków (chalkopiryt, malachit, azuryt, arsenopiryt). Rudy te były wydobywane w Ciechanowicach i Wieściszowicach do roku 1825. Z tamtego czasu pozostało wiele sztolni i interesujące wyrobiska w Wieściszowicach, tworzące malownicze kolorowe jeziora (Purpurowe Jezioro, Błękitne Jezioro i Szmaragdowe Jezioro). Kolor wody zawdzięcza one związkom siarki i żelaza. Do niedawna na terenie wsi Wieściszowice istniał czynny kamieniołom amfibolitów (udokumentowane zasoby 35,5 mln ton). Na terenie obrębu Marciszów wstępnie rozpoznano złoża rudy cynku i ołowiu.

Północna część gminy, położona w Górach Kaczawskich, jest silnie zróżnicowana pod względem budowy geologicznej. Najstarszymi skałami są prekambryjskie łupki radzimowskie, z którymi sąsiadują kambryjskie wapienie wojciechowskie, stanowiące największe skupisko skał wapiennych w Sudetach. Skały te przeważnie przykryte są grubą warstwą utworów zieleńcowych, złożonych ze zmetamorfizowanych skał wylewnych (porfiry, bazalty, diabazy). Cechą charakterystyczną wschodniej części gminy, sięgającej po Góry Wałbrzyskie, jest bogactwo form skalnych, budowanych głównie przez skały osadowe utworzone na dnie płytkiej niecki tektonicznej. Do utworów takich należy m. in. Kraglak zbudowany z najstarszych kolumnowych zlepieńców dolnokarbońskich.

Do najmłodszych osadów należą utwory dolin rzecznych (żwir, piasek, mady), których powstanie związane jest z ustąpieniem lodowca i działalnością procesów erozyjnych. Obecnie prowadzone są prace wydobywcze kruszywa naturalnego na terenie Sędzislawia, (złoża „Sędzislaw” o pow. 16 ha i „Sędzislaw II” o pow. 24 ha) oraz w Domanowie (złoża „Domanów I” o pow. 1 ha), natomiast w Świdniku szczegółowo rozpoznano złoża surowców ilastych ceramiki budowlanej (wg INFOGEO SKARB PIG).

3. 1. 2. Warunki wodne

Obszar gminy należy w większości do zlewni Bobru, natomiast północno-wschodnia część gminy, gdzie swoje źródło ma Nysa Szalona, położona jest w zlewni Kaczawy. Obok Bobru, który stanowi główną rzekę i jednocześnie oś ekologiczną i hydrologiczną tego obszaru, sieć wodną tworzą również potoki: Lesk, Bobrek, Zakręta, Ostreżnik, Świdna, będące prawobrzeżnymi dopływami Bobru, oraz Sieniawa, Mienica i Orla – lewe dopływy Bobru. Długość cieków naturalnych wynosi około 48 km, zajmują one powierzchnię 51,67 ha (0,6%).

Łącznie pod wodami znajduje się 1,3% powierzchni gminy (109,35 ha) (tab. 3). Rowy melioracyjne zajmują powierzchnię 37,84 ha (0,5%), większość z nich znajduje się w złym stanie technicznym. Wody stojące, do których należą liczne stawy i oczka wodne pochodzenia antropogenicznego, zajmują powierzchnię 19,84 ha. W obrębie Sędziszaw powstają zbiorniki wodne na terenie żwirowni, które w przyszłości mają zostać przekształcone w zbiorniki o charakterze retencyjno-rekreacyjnym.

Poziom wód gruntowych w glebie na większości użytków rolnych gminy jest optymalny dla prowadzenia produkcji roślinnej, tereny zabagnione stanowią enklawy wśród użytków rolnych położonych na trudno przepuszczalnym podłożu zbudowanym z łupków oraz w dolinach cieków i na źródłiskach. Problem stanowią lokalne podtopienia użytków rolnych przy sezonowo wyższych stanach wód, związane ze złym stanem technicznym rowów melioracyjnych i cieków naturalnych.

Wody powierzchniowe

Tabela 3

Lp.	Obręb	Powierzchnia ogólna obrębu	Powierzchnia gruntów pod wodami							
			ogółem		wody stojące		wody płynące		rowy melioracyjne	
			ha	%	ha	%	ha	%	ha	%
1.	2.	3.	4.	5.	6.	7.	8.	9.	10.	11.
1.	Ciechanowice	1 443,31	31,88	2,2	-	-	21,60	1,5	10,28	0,7
2.	Domanów	293,10	2,35	0,8	-	-	0,33	0,1	2,02	0,7
3.	Marciszów	1 708,50	28,06	1,6	3,27	0,2	17,96	1,0	6,83	0,4
4.	Nagórnik	372,78	1,61	0,4	-	-	-	-	1,61	0,4
5.	Pastewnik	1 199,91	4,85	0,4	-	-	1,61	0,1	3,24	0,3
6.	Pustelnik	964,13	2,64	0,3	0,10	-	1,10	0,1	1,44	0,2
7.	Sędziszaw	476,78	22,87	4,8	12,27	2,6	5,83	1,2	4,77	1,0
8.	Świdnik	666,43	8,32	1,3	0,54	0,1	1,38	0,2	6,40	1,0
9.	Więciszowice	1 030,68	6,77	0,7	3,66	0,4	1,86	0,2	1,25	0,1
Gmina ogółem		8 155,62	109,35	1,3	19,84	0,2	51,67	0,6	37,84	0,5

Źródło: Opracowano na podstawie ewidencji gruntów i budynków (stan na wrzesień 2009 r.).

Na terenie gminy występuje główny zbiornik wód podziemnych nr 343 (dolina rzeki Bóbr-Marciszów), którego wody objęte są najwyższym stopniem ochrony.

3. 1. 3. Warunki klimatyczne

Obszar gminy położony jest w zasięgu kamiennogórskiego regionu klimatycznego. Średnia roczna temperatura powietrza wynosi ok. 6°C. Okres wegetacyjny trwa tu około 200 dni. Początek robót polowych przypada na połowę kwietnia. Średnia roczna suma opadów atmosferycznych wynosi 800-850 mm, a ich maksimum przypada na miesiąc lipiec. Największe opady śniegu przypadają na miesiąc grudzień. Jest to typowe zastoisko chłodu (zacisze śródgórskie). Na całym obszarze przeważa południowo-zachodni i zachodni kierunek wiatru. Wiatry fenowe w chłodnych porach roku przynoszą masy ciepłego i suchego powietrza, które na wiosnę powodują szybkie topnienie śniegu, co bywa przyczyną lokalnych powodzi i podtopień.

3. 1. 4. Walory środowiska przyrodniczego i kulturowego

Urozmaicona rzeźba terenu z licznie występującymi kompleksami leśnymi, miejscami widokowymi ukazującymi panoramę wielu pasm górskich Sudetów Zachodnich oraz różnorodność budowy geologicznej z licznymi wychodniami skalnymi sprawia, że omawiany obszar odznacza się wysokimi walorami krajobrazowymi. Dla ich ochrony w roku 1989 utworzono Rudawski Park Krajobrazowy, który swym zasięgiem obejmuje zachodnią część gminy Marciszów (2822 ha). W jego granicach znajdują się grunty obrębów: Świdnik, Ciechanowice, Wieściszowice i Marciszów (rys. 25). Obszar ten odznacza się silnie rozczłonkowanymi stokami, a sąsiedztwo zwartej masywu górskiego Rudaw Janowickich z przełomem Bobru, liczne ciekawe formy skalne, gładzowiska i gołoborza, decydują o malowniczości tego terenu. Do jednych z najciekawszych miejsc parku należą tzw. „Kolorowe Jeziora” (Purpurowe, Błękitne, Szmaragdowe), powstałe w nieczynnych wyrobiskach kopalni pirytu na zboczach Wielkiej Kopy. Większość obszaru objętego ochroną zajmują kompleksy leśne. Są to w większości monokultury świerkowe, jednak w wielu miejscach zachowały się fragmenty naturalnych zbiorowisk leśnych, takich jak: sudecka świerczyna górnoreglowa, dolnoreglowy bór jodłowo-świerkowy, nadrzeczna olszyna górską, grąd środkowoeuropejski, kwaśna buczyna górską, żyzna buczyna sudecka oraz zespoły jarzębiny. Ze względu na urozmaicony charakter rzeźby oraz zróżnicowanie siedliskowe, na terenie parku występuje duże bogactwo

florystyczne. Wśród roślin stwierdzono występowanie 33 gatunków chronionych i wiele gatunków rzadkich.

Ochronie prawnej, wynikającej z ustawy o ochronie przyrody, podlegają także pomniki przyrody występujące na terenie Marciszowa. Są to dwa osobniki klonu jaworu rosnące przy drodze prowadzącej do Marciszowskich Stawów.

Na terenie gminy ochroną konserwatorską objęto 16 obiektów zabytkowych, wpisanych do rejestru zabytków:

- kościoły katolickie i poewangelickie (Ciechanowice, Domanów, Marciszów, Pastewnik, Świdnik, Wieściszowice),
- cmentarz katolicki i ewangelicki (Świdnik),
- park zabytkowy (Ciechanowice),
- pałac (Ciechanowice) i dawny dwór (Sędziszów),
- dom mieszkalno-gospodarczy o konstrukcji przysłupowej murowano-szachulcowej (Wieściszowice).

Ponadto na terenie gminy występuje kilkadziesiąt obiektów o walorach kulturowych wpisanych do ewidencji zabytków. Są to zarówno domy mieszkalne i gospodarcze, jak i obiekty użyteczności publicznej, przemysłowej, kolejowej. Niestety większość z tych obiektów znajduje się obecnie w złym stanie technicznym i wymaga pilnych prac konserwatorskich. Istotnym utrudnieniem dla prowadzenia takich prac jest stan władania, ponieważ większość obiektów zabytkowych należy do prywatnych właścicieli.

3. 1. 5. Lesistość

Lasy i grunty leśne oraz grunty zadrzewione i zakrzewione zajmują łącznie powierzchnię około 3 192 ha (tab. 4). Wskaźnik lesistości ogółem dla gminy osiąga wysoki poziom i wynosi 38,6%. W poszczególnych obrębach wskaźnik ten wykazuje bardzo duże zróżnicowanie: od 6,1% w Nagórniku do 74,5% w Pustelniku (rys. 3). Największe powierzchnie leśne występują w obrębach Marciszów (751,71 ha) i Pustelnik (718,31 ha). Większość istniejących kompleksów leśnych znajduje się w zarządzie Lasów Państwowych, około 90 ha stanowią lasy prywatne.

Powierzchnia lasów i lesistość gminy

Tabela 4

Lp.	Obręb	Powierzchnia obrębu ogółem	Grunty zadrzewione i zakrzewione		Lasy i grunty leśne	
					powierzchnia	stopień lesistości
					ha	%
1.	2.	3.	4.	5.	6.	7.
1.	Ciechanowice	1 443,31	7,40	0,5	423,32	29,3
2.	Domanów	293,10	6,61	2,2	18,96	6,5
3.	Marciszów	1 708,50	4,46	0,3	751,71	44,0
4.	Nagórnik	372,78	2,88	0,8	22,68	6,1
5.	Pastewnik	1 199,91	9,66	0,8	373,41	31,1
6.	Pustelnik	964,13	-	-	718,31	74,5
7.	Sędziszów	476,78	1,67	0,4	57,24	12,0
8.	Świdnik	666,43	5,81	0,9	194,35	29,1
9.	Wieściszowice	1 030,68	6,80	6,0	587,19	57,0
Gmina ogółem		8 155,62	45,29	0,5	3 147,17	38,6

Źródło: Opracowano na podstawie ewidencji gruntów i budynków (stan na wrzesień 2009 r.).

3. 2. OCENA PRZYDATNOŚCI OBSZARU DLA ROZWOJU ROLNICTWA

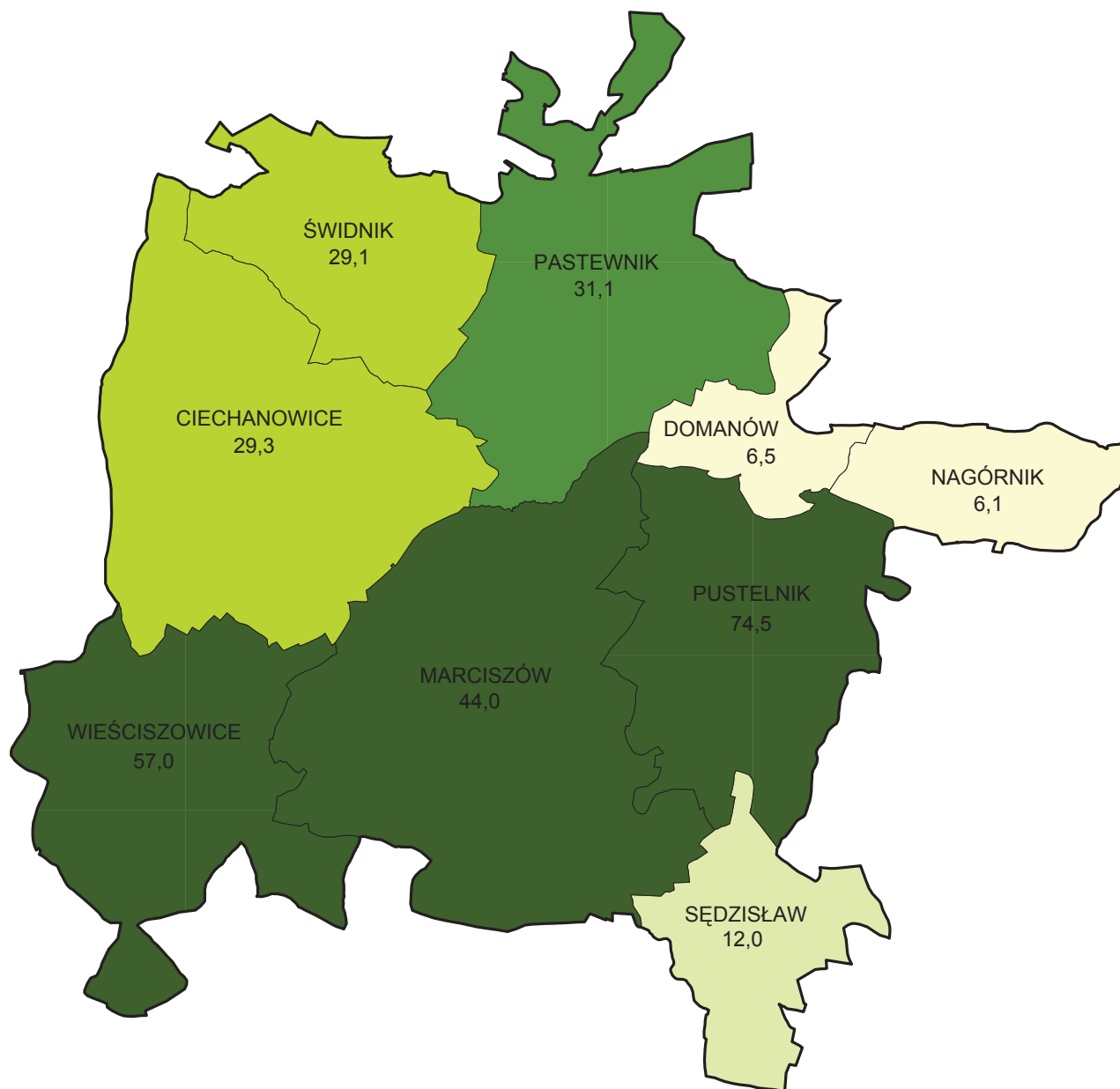
3. 2. 1. Charakterystyka jakości środowiska glebowego

Ocenę jakości środowiska glebowego oparto o jednolitą dla całego kraju klasyfikację gruntów. Za najlepsze uznano grunty orne klas I-IIIb i użytki zielone klas I-III, za średniej jakości uznano grunty orne klas IVa-IVb i użytki zielone klasy IV, a za najslabsze grunty rolne klas V i VI. Zgodnie z tym podziałem, na terenie gminy przeważają grunty średniej jakości bonitacyjnej, zajmując 64,2% powierzchni użytków rolnych. Grunty dobrej jakości zajmują 2,9%, a najslabsze 32,9% użytków rolnych (tab. 5 i 6).

Według oceny punktowej bonitacji gleb, opracowanej przez Instytut Uprawy Nawożenia i Gleboznawstwa w Puławach, jakość środowiska glebowego na obszarze całej gminy jest średnia, przy czym obręby położone w południowo-wschodniej części gminy odznaczają się nieco lepszą jakością gleb (rys. 4).

Na jakość gleb duży wpływ ma stopień ich zakwaszenia, który waha się od 4,5 do 7,2 pH (tab. 7). Bardzo kwaśny i kwaśny odczyn gleby (do 5,5 pH) posiada aż 94% powierzchni użytków rolnych gminy. Na powierzchni tej zachodzi konieczność zastosowania zabiegu wapnowania gleb.

Podgórskie i górskie położenie gminy sprawia, że ok. 2 230 ha, tj. 52% powierzchni użytków rolnych stanowią grunty narażone na erozję wodną (rys. 5).



LEGENDA:

- bardzo niski (do 10,0%)
- niski (10,1 - 20,0%)
- średni (20,1 - 30,0%)
- wysoki (30,1 - 40,0%)
- bardzo wysoki (powyżej 40,0%)

Rys. 3. Ocena stopnia lesistości w obrębach

Gleboznawcza klasyfikacja gruntów

Tabela 5

Lp.	Obręb	Jedn.	Grunty orne									Użytki zielone							Razem GO+UZ
			I	II	IIIa	IIIb	IVa	IVb	V	VI	razem	I	II	III	IV	V	VI	razem	
1.	2.	3.	4.	5.	6.	7.	8.	9.	10.	11.	12.	13.	14.	15.	16.	17.	18.	19.	20.
1.	Ciechanowice	ha	-	-	-	0,98	24,53	179,13	89,57	9,84	304,05	-	-	21,81	376,23	139,03	17,61	554,68	858,73
		%	-	-	-	0,3	8,1	58,9	29,5	3,2	100,0	-	-	3,9	67,8	25,1	3,2	100,0	
2.	Domanów	ha	-	-	-	-	1,66	40,91	17,72	0,58	60,87	-	-	-	105,15	55,41	8,59	169,15	230,02
		%	-	-	-	-	2,7	67,2	29,1	1,0	100,0	-	-	-	62,2	32,7	5,1	100,0	
3.	Marciszów	ha	-	-	-	-	10,29	154,47	69,05	2,26	236,07	-	-	8,24	423,57	92,20	11,22	535,23	771,30
		%	-	-	-	-	4,4	65,4	29,2	1,0	100,0	-	-	1,5	79,1	17,3	2,1	100,0	
4.	Nagórnik	ha	-	-	-	2,40	22,13	18,46	2,11	-	45,10	-	-	63,60	159,75	48,61	7,76	279,72	324,82
		%	-	-	-	5,3	49,1	40,9	4,7	-	100,0	-	-	22,7	57,1	17,4	2,8	100,0	
5.	Pastewnik	ha	-	-	-	-	0,87	146,76	87,34	14,39	249,36	-	-	-	265,64	201,51	40,29	507,44	756,80
		%	-	-	-	-	0,3	58,9	35,0	5,8	100,0	-	-	-	52,3	39,8	7,9	100,0	
6.	Pustelnik	ha	-	-	-	-	0,61	41,30	11,17	0,09	53,17	-	-	1,48	131,96	31,56	1,31	166,31	219,48
		%	-	-	-	-	1,1	77,7	21,0	0,2	100,0	-	-	0,9	79,3	19,0	0,8	100,0	
7.	Sędziszów	ha	-	-	-	0,40	24,67	76,28	32,84	1,74	135,93	-	-	10,45	143,60	26,04	4,38	184,47	320,40
		%	-	-	-	0,3	18,1	56,1	24,2	1,3	100,0	-	-	5,7	77,8	14,1	2,4	100,0	
8.	Świdnik	ha	-	-	-	-	0,33	62,36	63,79	12,80	139,28	-	-	15,33	165,87	77,37	17,85	276,42	415,70
		%	-	-	-	-	0,2	44,8	45,8	9,2	100,0	-	-	5,5	60,0	28,0	6,5	100,0	
9.	Wieściszowice	ha	-	-	-	-	-	38,41	34,08	8,82	81,31	-	-	-	114,33	147,79	9,25	271,37	352,68
		%	-	-	-	-	-	47,2	41,9	10,9	100,0	-	-	-	42,1	54,5	3,4	100,0	
Gmina ogółem		ha	-	-	-	3,78	85,09	758,08	407,67	50,52	1 305,14	-	-	120,91	1 886,10	819,52	118,26	2 944,79	4 249,93
		%	-	-	-	0,3	6,5	58,1	31,2	3,9	100,0	-	-	4,1	64,0	27,9	4,0	100,0	

Źródło: Opracowano na podstawie ewidencji gruntów i budynków (stan na wrzesień 2009 r.).

Charakterystyka jakości użytków rolnych

Tabela 6

Lp.	Obręb	Powierzchnia ogólna użytków rolnych – bez sadów	Powierzchnia użytków rolnych – bez sadów					
			gruntów dobrej jakości*		gruntów średniej jakości**		gruntów słabej jakości***	
		ha	ha	%	ha	%	ha	%
1.	2.	3.	4.	5.	6.	7.	8.	9.
1.	Ciechanowice	858,73	22,79	2,7	579,89	67,5	256,05	29,8
2.	Domanów	230,02	-	-	147,72	64,2	82,30	35,8
3.	Marciszów	771,30	8,24	1,0	588,33	76,3	174,73	22,7
4.	Nagórnik	324,82	66,00	20,3	200,34	61,7	58,48	18,0
5.	Pastewnik	756,80	-	-	413,27	54,6	343,53	45,4
6.	Pustelnik	219,48	1,48	0,7	173,87	79,2	44,13	20,1
7.	Sędziszów	320,40	10,85	3,4	244,55	76,3	65,00	20,3
8.	Świdnik	415,70	15,33	3,7	228,56	55,0	171,81	41,3
9.	Wieściszowice	352,68	-	-	152,74	43,3	199,94	56,7
Gmina ogółem		4 249,93	124,69	2,9	2 729,27	64,2	1 395,97	32,9

Uwagi:

- * grunty orne klas I - IIIb i użytki zielone klas I - III
- ** grunty orne klas IVa - IVb i użytki zielone klasy IV
- *** grunty orne klas V - VI i użytki zielone klas V - VI

Źródło: Opracowano na podstawie ewidencji gruntów i budynków (stan na wrzesień 2009 r.).

Zakwaszenie gleb w gminie ogółem

Tabela 7

Odczyn gleb (pH)	% powierzchni użytków rolnych	Potrzeby wapnowania	% powierzchni użytków rolnych
1.	2.	3.	4.
bardzo kwaśne (do 4,5)	77	konieczne	91
kwaśne (4,6 - 5,5)	17	potrzebne	4
lekko kwaśne (5,6 - 6,5)	3	wskazane	1
obojętne (6,6 - 7,2)	2	ograniczyć	2
zasadowe (powyżej 7,2)	1	zbędne	2

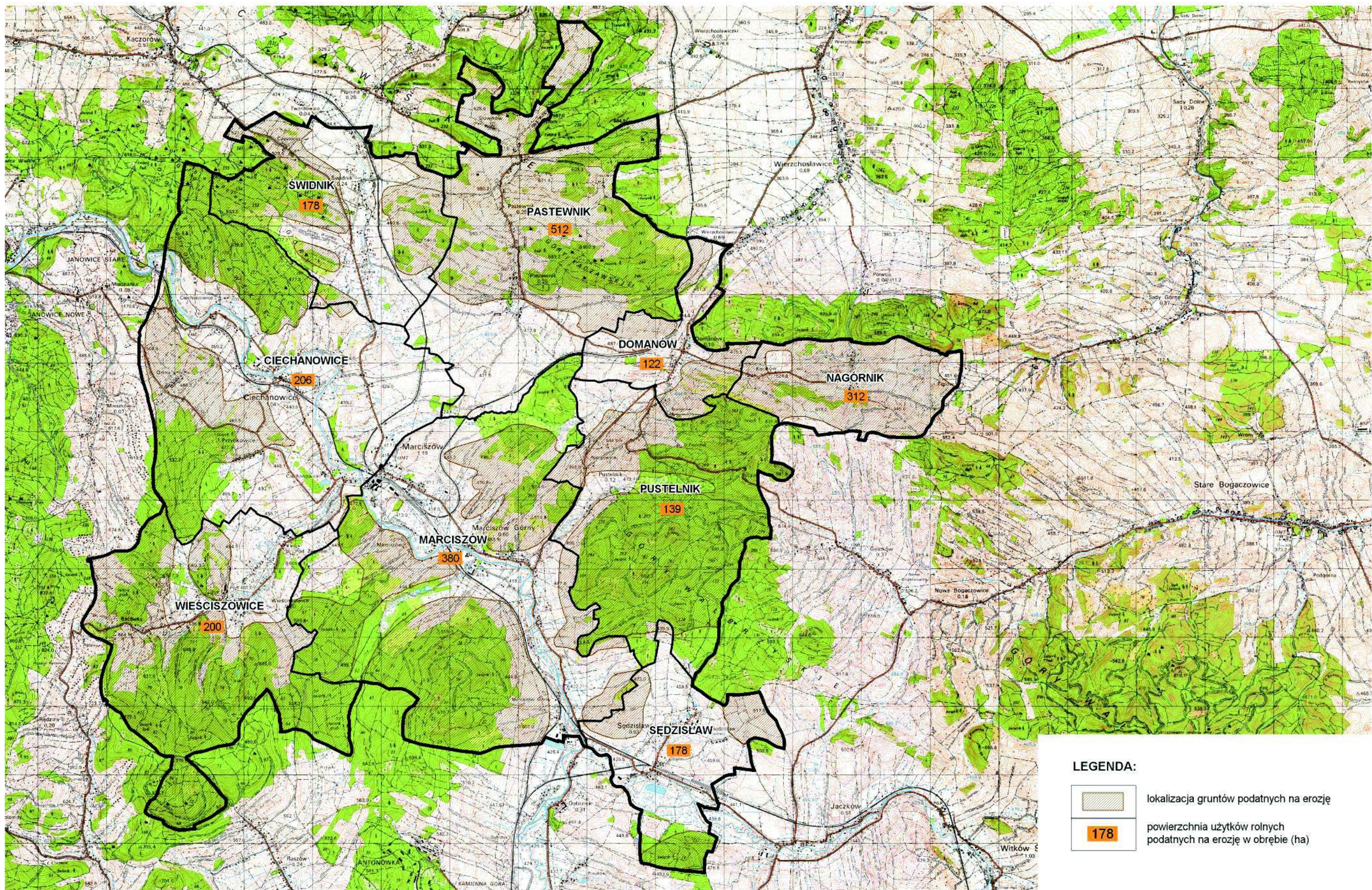
Źródło: "Raport o stanie zagrożenia warunków agrotechnicznych w województwie dolnośląskim - stan gleb",
Okręgowa Stacja Chemiczno - Rolnicza we Wrocławiu, Wrocław 1999 r.



LEGENDA:

- 30,1 - 40,0 pkt.
- 40,1 - 50,0 pkt.

Rys. 4. Ocena jakości środowiska glebowego (według punktacji IUNG)



Rys. 5. Grunty podatne na erozję

Największe powierzchnie gruntów rolnych zagrożonych procesami erozyjnymi występują na terenie obrębu Pastewnik (512 ha), Marciszów (380 ha) i Nagórnik (312 ha).

Jakość środowiska glebowego oraz rzeźba terenu, agroklimat i warunki wodne wpływają na wskaźnik waloryzacji rolniczej przestrzeni produkcyjnej (WWRPP), który ogółem dla gminy kształtuje się na średnim poziomie i wynosi 51,6 pkt. Jest on niższy niż dla województwa dolnośląskiego (76,3 pkt.).

3. 2. 2. Obszar o niekorzystnych warunkach gospodarowania (ONW)

Obszar gminy Marciszów włączony został w całości do obszarów o niekorzystnych warunkach gospodarowania (ONW) dwóch typów: górskiego (Nagórnik, Pastewnik, Wieściszowice) i ze specyficznymi utrudnieniami (Ciechanowice, Domanów, Marciszów, Pustelnik, Sędziszów, Świdnik). W regionie tym występują złożone problemy wynikające z rozdrobnionej struktury agrarnej oraz niekorzystnej rzeźby terenu z dużym udziałem nachylonych stoków, która sprawia, że grunty rolne, w przypadku zaprzestania uprawy, zagrożone są w znacznym stopniu silną erozją wodną i spływami powierzchniowymi gleby. Czynniki te ograniczają w znacznym stopniu możliwości uprawy roślin, narzucając mniej efektywny sposób użytkowania ziemi. Jednocześnie gmina posiada duże walory służące rozwojowi turystyki, dla której zachowanie naturalnego krajobrazu i ochrona dziedzictwa kulturowego są jednym z głównych elementów.

4. ORGANIZACJA ROLNICZEJ PRZESTRZENI PRODUKCYJNEJ

4. 1. UŻYTKOWANIE GRUNTÓW

W strukturze użytkowania gruntów nieznacznie przeważają użytki rolne, które zajmują ogółem 52,1% powierzchni gminy, lasy i zadrzewienia stanowią 39,1% powierzchni, natomiast pozostałe grunty zajmują łącznie 8,8% powierzchni gminy (tab. 8 i rys. 6). W strukturze użytków rolnych przeważają użytki zielone (69,3%), natomiast grunty orne stanowią 30,7% powierzchni gruntów rolnych (tab. 9, rys. 7).

Z przeprowadzonych analiz dotyczących użytkowania ziemi (rys. 8) wynika, że jedynie Nagórnik jest obrębem o typowo rolniczym charakterze (kierunek rolnej użytkowania ziemi). W pozostałych obrębach obok produkcji rolniczej duże znaczenie ma również gospodarka leśna, zwłaszcza w Marciszowie, Pustelniku i Wieściszowicach, na terenie których udział lasów w powierzchni ogólnej wynosi powyżej 40% (kierunek rolno-leśny i leśny z udziałem roli).

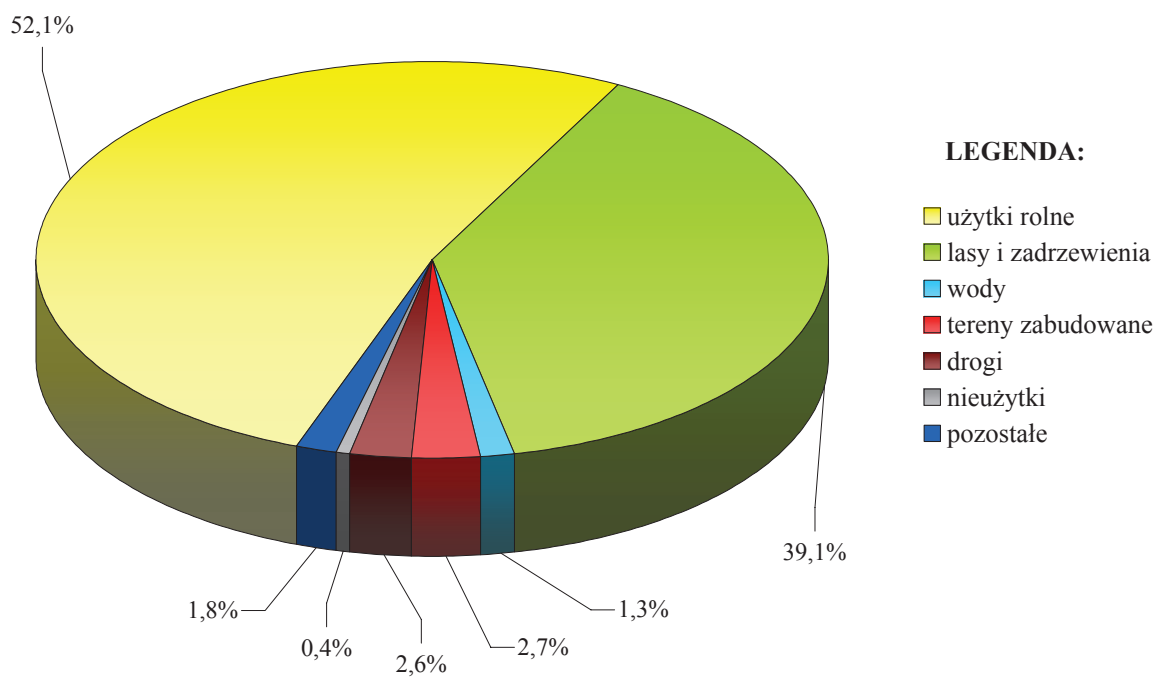
Struktura użytkowania gruntów

Tabela 8

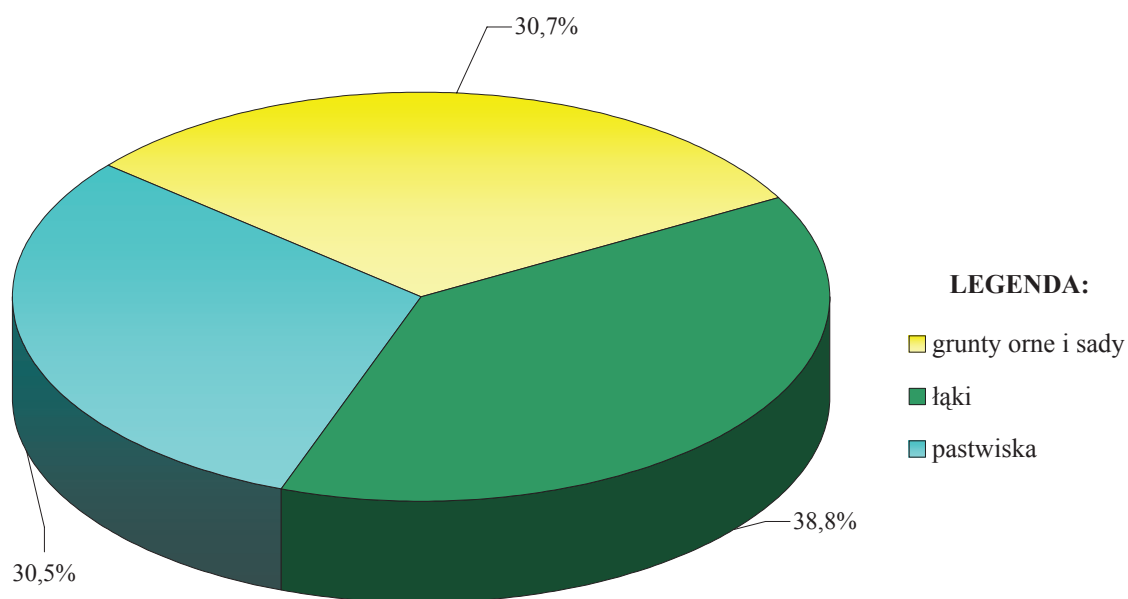
Lp.	Obręb	Jedn.	Powierzchnia ogólna obrębu	Użytki rolne					Lasy i zadrzewienia	Wody	Tereny zabudowane*	Drogi	Nieużytki	Pozostałe
				ogółem	grunty orne	sady	łąki	pastwiska						
1.	2.	3.	4.	5.	6.	7.	8.	9.	10.	11.	12.	13.	14.	15.
1.	Ciechanowice	ha	1 443,31	858,83	304,05	0,10	444,41	110,27	430,72	31,88	38,63	38,95	15,45	28,85
		%	100,0	59,5	21,1	-	30,8	7,6	29,8	2,2	2,7	2,7	1,1	2,0
2.	Domanów	ha	293,10	230,02	60,87	-	70,57	98,58	25,57	2,35	7,75	12,59	-	14,82
		%	100,0	78,5	20,8	-	24,1	33,6	8,7	0,8	2,6	4,3	-	5,1
3.	Marciszów	ha	1 708,50	772,05	236,07	0,75	370,77	164,46	756,17	28,06	73,39	39,08	2,21	37,54
		%	100,0	45,1	13,8	-	21,7	9,6	44,3	1,6	4,4	2,3	0,1	2,2
4.	Nagórnik	ha	372,78	326,25	45,10	1,43	48,90	230,82	25,56	1,61	5,80	13,08	0,23	0,25
		%	100,0	87,5	12,1	0,4	13,1	61,9	6,9	0,4	1,5	3,5	0,1	0,1
5.	Pastewnik	ha	1 199,91	756,80	249,36	-	180,58	326,86	383,07	4,85	16,18	26,66	0,85	11,50
		%	100,0	63,0	20,8	-	15,0	27,2	31,9	0,4	1,4	2,2	0,1	1,0
6.	Pustelnik	ha	964,13	219,48	53,17	-	120,69	45,62	718,31	2,64	6,57	16,86	0,27	-
		%	100,0	22,7	5,5	-	12,5	4,7	74,5	0,3	0,8	1,7	-	-
7.	Sędziszów	ha	476,78	320,40	135,93	-	174,19	10,28	58,91	22,87	26,16	17,28	2,48	28,68
		%	100,0	67,2	28,5	-	36,5	2,2	12,4	4,8	5,5	3,6	0,5	6,0
8.	Świdnik	ha	666,43	415,70	139,28	-	163,94	112,48	200,16	8,32	13,31	23,21	0,51	5,22
		%	100,0	62,4	20,9	-	24,6	16,9	30,0	1,2	2,0	3,5	0,1	0,8
9.	Wieściszowice	ha	1 030,68	352,68	81,31	-	75,29	196,08	593,99	6,77	21,71	22,55	12,77	20,21
		%	100,0	34,2	7,9	-	7,3	19,0	57,6	0,7	2,1	2,2	1,2	2,0
Gmina ogółem		ha	8 155,62	4 252,21	1 305,14	2,28	1 649,34	1 295,45	3 192,46	109,35	209,50	210,26	34,77	147,07
		%	100,0	52,1	16,0	-	20,2	15,9	39,1	1,3	2,7	2,6	0,4	1,8

Uwaga: * - Tereny: mieszkaniowe, przemysłowe, zabudowane, niezabudowane, wypoczynku.

Źródło: Opracowano na podstawie ewidencji gruntów i budynków (stan na wrzesień 2009 r.).



Rys. 6. Struktura użytkowania gruntów



Rys. 7. Struktura użytków rolnych

Struktura użytków rolnych

Tabela 9

Lp.	Obręb	Powierzchnia użytków rolnych				
		ogółem	w tym:			
			grunty orne		użytki zielone	
			ha	ha	%	ha
1.	2.	3.	4.	5.	6.	7.
1.	Ciechanowice	858,83	304,05	35,4	554,68	64,6
2.	Domanów	230,02	60,87	26,5	169,15	73,5
3.	Marciszów	772,05	236,07	30,6	535,23	69,3
4.	Nagórnik	326,25	45,10	13,8	279,72	85,7
5.	Pastewnik	756,80	249,36	32,9	507,44	67,1
6.	Pustelnik	219,48	53,17	24,2	166,31	75,8
7.	Sędziszów	320,40	135,93	42,4	184,47	57,6
8.	Świdnik	415,70	139,28	33,5	276,42	66,5
9.	Wieściszowice	352,68	81,31	23,1	271,37	76,9
Gmina ogółem		4 252,21	1 305,14	30,7	2 944,79	69,3

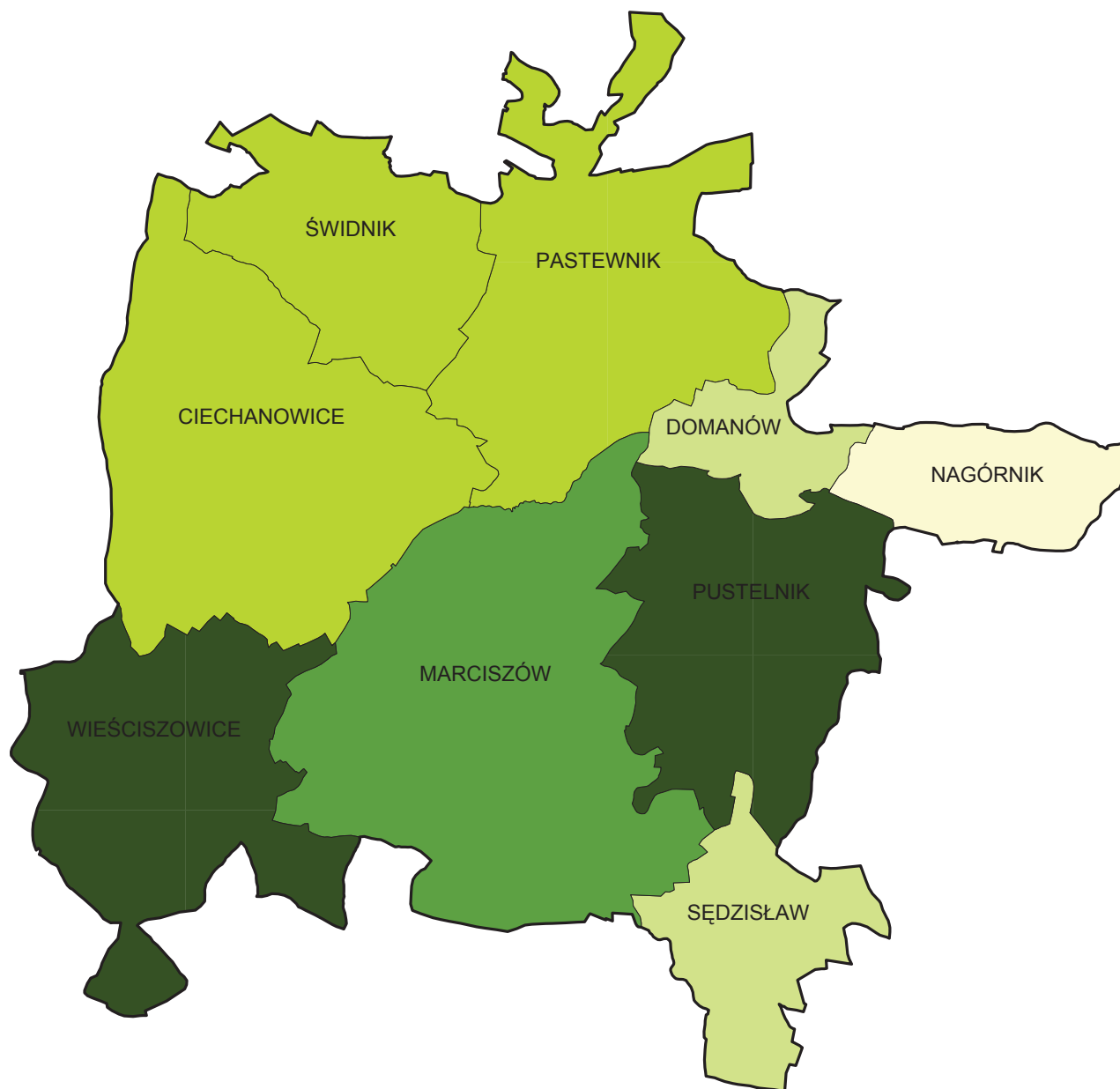
Źródło: Opracowano na podstawie ewidencji gruntów i budynków (stan na wrzesień 2009 r.).

W pozostałych obrębach występuje kierunek użytkowania ziemi rolnej z udziałem lasu (Ciechanowice, Pastewnik, Świdnik) oraz rolnej z udziałem lasu i pozostałych (Domanów, Sędziszów), gdzie obok użytków rolnych i gruntów leśnych znaczny jest udział gruntów zajętych przez tereny kolejowe i wody.

W trakcie inwentaryzacji terenowej zaobserwowano zmiany w sposobie użytkowania gruntów, polegające na odłogowaniu części gruntów ornych i użytków zielonych. Ogółem powierzchnia odłogów wynosi około 186 ha (tab. 10, rys. 9), wśród nich przeważają użytki zielone (147 ha), odłogi na gruntach ornych zajmują 39 ha. Największe powierzchnie odłogów występują w obrębach Wieściszowice (35 ha), Nagórnik (34 ha), Pastewnik (33 ha) i Domanów (30 ha). Odłogi w większości położone są na gruntach prywatnych – 149 ha, natomiast pozostała część stanowi własność ANR – 37 ha.

W sposobie użytkowania gruntów zaszły również zmiany w strukturze użytków rolnych. Około 198 ha gruntów ornych zostało zadarnionych i zamienionych na pastwiska, natomiast na powierzchni około 506 ha zlikwidowano użytki zielone przekształcając je w grunty orne. Największe zmiany w strukturze użytków rolnych zaszły na terenie obrębu Nagórnik, Pastewnik i Domanów (tab. 10).

W celu określenia kierunków produkcji rolniczej przeprowadzono analizę udziału gruntów ornych i użytków zielonych w powierzchni użytków rolnych poszczególnych obrębów (według sposobu użytkowania). Na tej podstawie wyznaczono trzy kierunki produkcji rolniczej: polowo-paszowy (Domanów, Nagórnik, Pastewnik, Sędziszów),



LEGENDA:

- rolny
- rolny z udziałem lasu i pozostałych
- rolny z udziałem lasu
- rolno - leśny
- leśny z udziałem roli

Rys. 8. Kierunki użytkowania ziemi

paszowy z udziałem polowego (Ciechanowice, Marciszów, Pustelnik, Świdnik) oraz paszowy (Wieściszowice) (rys. 10). Znaczny udział użytków zielonych we wszystkich obrębach daje możliwości rozwoju hodowli zwierzęcej (bydło mięsne, konie, owce) w oparciu o pasze własne.

Charakterystyka zmian w sposobie użytkowania gruntów

Tabela 10

Lp.	Obręb	Powierzchnia użytków rolnych ogółem	Powierzchnia gruntów odlogowanych						Powierzchnia zadarnionych gruntów ornych		Powierzchnia zaoranych użytków zielonych	
			ogółem		w tym				ha	%	ha	%
			ha	%	grunty orne		użytki zielone					
1.	2.	3.	4.	5.	6.	7.	8.	9.	10.	11.	12.	13.
1.	Ciechanowice	858,83	2	0,2	2	100,0	-	-	47	5,5	69	8,0
2.	Domanów	230,02	30	13,0	11	36,7	19	63,3	4	1,7	51	22,2
3.	Marciszów	772,05	15	1,9	6	40,0	9	60,0	25	3,2	58	7,5
4.	Nagórnik	326,25	34	10,4	-	-	34	100,0	-	-	109	33,4
5.	Pastewnik	756,80	33	4,4	2	6,1	31	93,9	31	4,1	92	12,2
6.	Pustelnik	219,48	8	3,6	1	12,5	7	87,5	-	-	34	15,5
7.	Sędziszów	320,40	7	2,2	3	42,9	4	57,1	10	3,1	27	8,4
8.	Świdnik	415,70	22	5,3	12	54,5	10	45,5	59	14,2	61	14,7
9.	Wieściszowice	352,68	35	9,9	2	5,7	33	94,3	22	6,2	5	1,4
Gmina ogółem		4 252,21	186	4,4	39	21,0	147	79,0	198	4,7	506	11,9

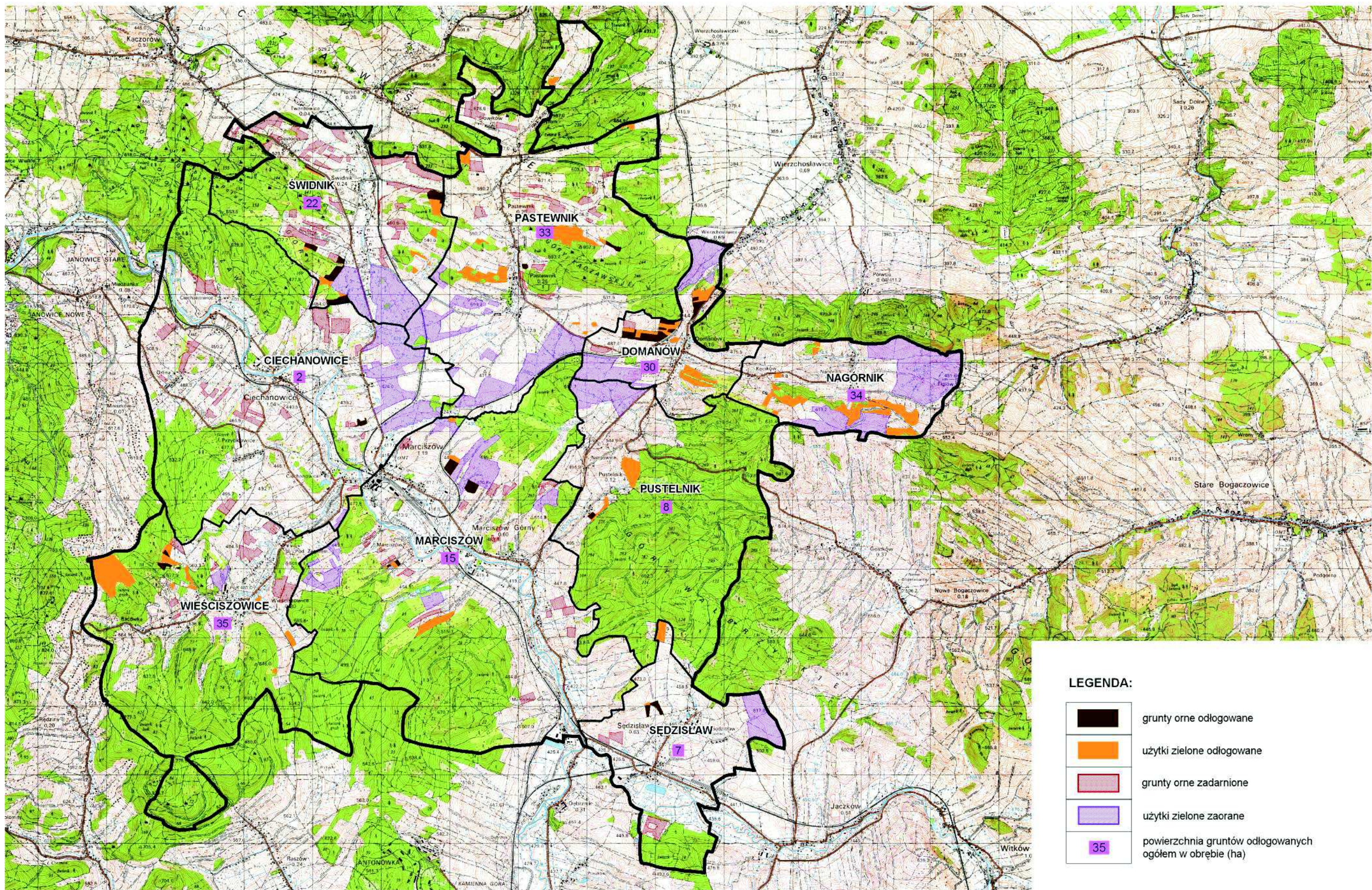
Źródło: Opracowano na podstawie inwentaryzacji terenowej (październik-listopad 2009 r.).

4. 2. WŁADANIE GRUNTAMI

4. 2. 1. Struktura władania gruntami ogółem

W strukturze władania gruntami na terenie gminy nieznacznie przeważa udział sektora publicznego (50,8%) nad sektorem prywatnym (49,2%). W poszczególnych obrębach struktura władania ulega pewnemu zróżnicowaniu (tab. 11). Przeważający udział sektora publicznego występuje w Pustelniku (78,3%) i Wieściszowicach (70,6%). Grunty te należą głównie do PGLLP i ANR. Sektor prywatny przeważa w Sędziszowie (65,4%), Świdniku (65,4%), Domanowie (61,4%), Ciechanowicach (60,5%), Pastewniku (59,4%) i Nagórniku (55,1%).

Największą powierzchnię gruntów w gminie użytkują prywatne gospodarstwa rolne (3 580,49 ha, tj. 43,9%). We władaniu PGLLP znajduje się 3 087,63 ha (37,9%), natomiast Agencji Nieruchomości Rolnych (ANR) – 395,03 ha (4,8%). Rozmieszczenie gruntów należących do Agencji Nieruchomości Rolnych przedstawiono na rysunku 11.



Rys. 9. Zmiany w sposobie użytkowania gruntów



LEGENDA:

- polowo - paszowy
- paszowy z udziałem polowego
- paszowy

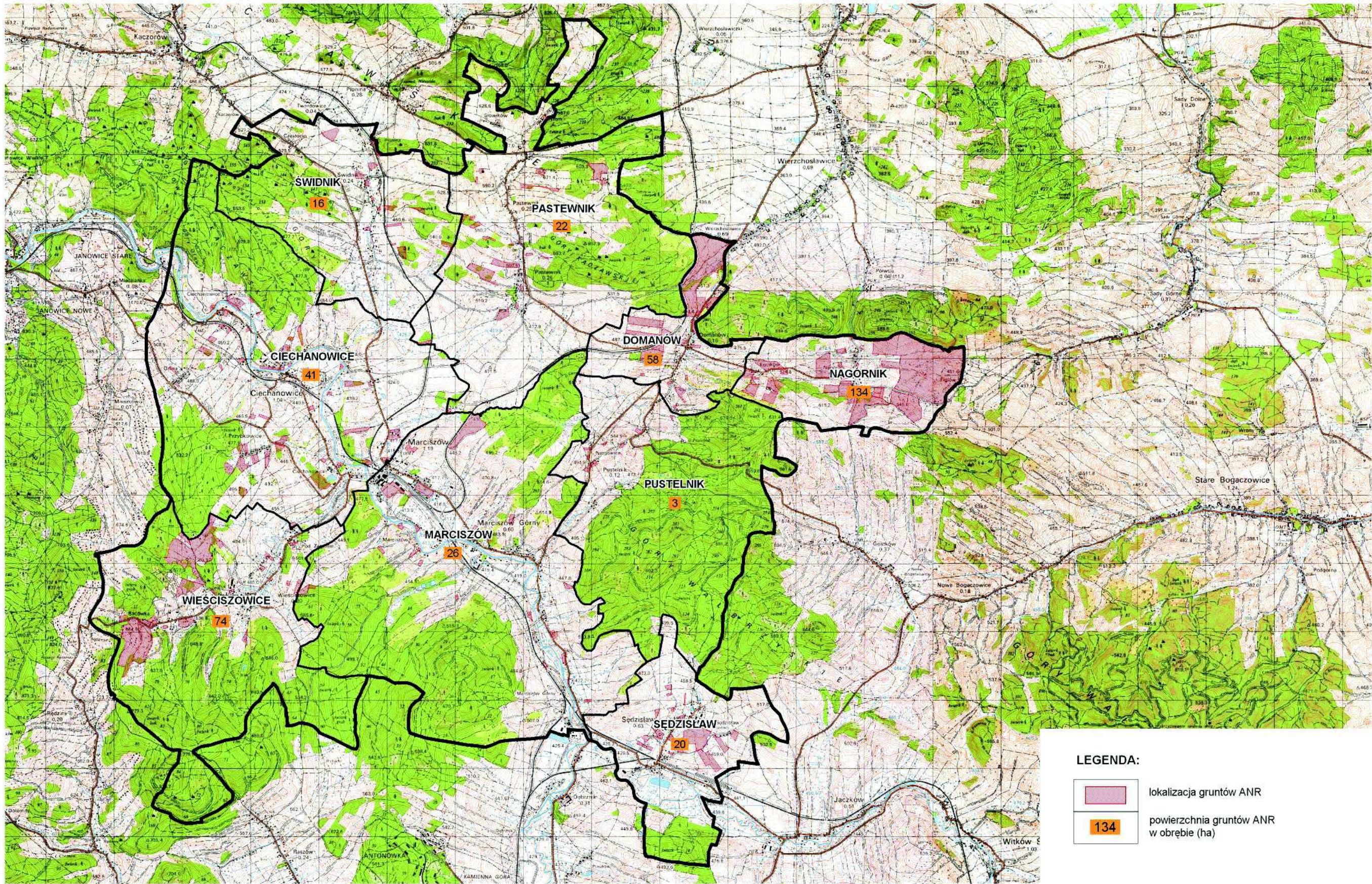
Rys. 10. Kierunki produkcji rolniczej wg sposobu użytkowania gruntów

Struktura władania gruntami

Tabela 11

Lp.	Obręb	Powierzchnia ogólna użytków gruntowych	Sektor publiczny										Sektor prywatny							
			razem		ANR		PGLLP		własność komunalna		pozostałe		razem		gospodarstwa rolne		nieruchomości rolne do 1 ha		pozostałe	
			ha	%	ha	%	ha	%	ha	%	ha	%	ha	%	ha	%	ha	%	ha	%
1.	2.	3.	4.	5.	6.	7.	8.	9.	10.	11.	12.	13.	14.	15.	16.	17.	18.	19.	20.	21.
1.	Ciechanowice	1 443,31	570,17	39,5	40,88	2,8	390,89	27,1	59,06	4,1	79,34	5,5	873,14	60,5	732,68	50,8	110,34	7,6	30,12	2,1
2.	Domanów	293,10	113,05	38,6	58,16	19,8	17,78	6,1	13,17	4,5	23,94	8,2	180,05	61,4	151,24	51,6	16,35	5,6	12,46	4,2
3.	Marciszów	1 708,50	928,51	54,3	25,87	1,5	750,53	43,9	72,28	4,2	79,83	4,7	779,99	45,7	711,13	41,6	63,40	3,7	5,46	0,4
4.	Nagórnik	372,78	167,45	44,9	134,46	36,0	17,84	4,8	9,30	2,5	5,85	1,6	205,33	55,1	194,42	52,2	10,91	2,9	-	-
5.	Pastewnik	1 199,91	487,67	40,6	22,12	1,8	363,84	30,3	81,24	6,8	20,47	1,7	712,24	59,4	676,01	56,3	30,91	2,6	5,32	0,5
6.	Pustelnik	964,13	754,67	78,3	3,27	0,3	725,66	75,3	9,02	1,0	16,72	1,7	209,46	21,7	195,82	20,3	13,64	1,4	-	-
7.	Sędziszów	476,78	164,80	34,6	20,04	4,2	58,52	12,3	50,03	10,5	36,21	7,6	311,98	65,4	255,69	53,6	32,34	6,8	23,95	5,0
8.	Świdnik	666,43	230,57	34,6	15,93	2,4	174,03	26,1	24,43	3,7	16,18	2,4	435,86	65,4	418,10	62,7	16,82	2,5	0,94	0,2
9.	Wieściszowice	1 030,68	727,37	70,6	74,30	7,2	588,54	57,1	31,63	3,1	32,90	3,2	303,31	29,4	245,40	23,8	33,01	3,2	24,90	2,4
Gmina ogółem		8 155,62	4 144,26	50,8	395,03	4,8	3 087,63	37,9	350,16	4,3	311,44	3,8	4 011,36	49,2	3 580,49	43,9	327,72	4,0	103,15	1,3

Źródło: Opracowano na podstawie ewidencji gruntów i budynków (stan na wrzesień 2009 r.).



Rys. 11. Rozłóg gruntów Agencji Nieruchomości Rolnych

Największe powierzchnie gruntów ANR występują w Nagórniku (134 ha), Wieściszowicach (74 ha) i Domanowie (58 ha).

Około 100 ha gruntów znajduje się we władaniu innych właścicieli prywatnych, m.in. spółek prawa handlowego i parafii rzymsko-katolickich.

4. 2. 2. Struktura władania użytkami rolnymi

We władaniu użytkami rolnymi ogółem na obszarze gminy dominuje sektor prywatny (3 721,08 ha, tj. 87,5%) nad sektorem publicznym (531,13 ha, tj. 12,5%). W poszczególnych obrębach udział ten jest zróżnicowany (tab. 12). W większości obrębów dominuje sektor prywatny (powyżej 80%), w dwóch obrębach: Domanów i Wieściszowice przeważa sektor prywatny (60-80%), natomiast w Nagórniku sektor prywatny i publiczny posiadają zbliżone udziały (40-60%) (rys. 12).

Struktura władania użytkami rolnymi

Tabela 12

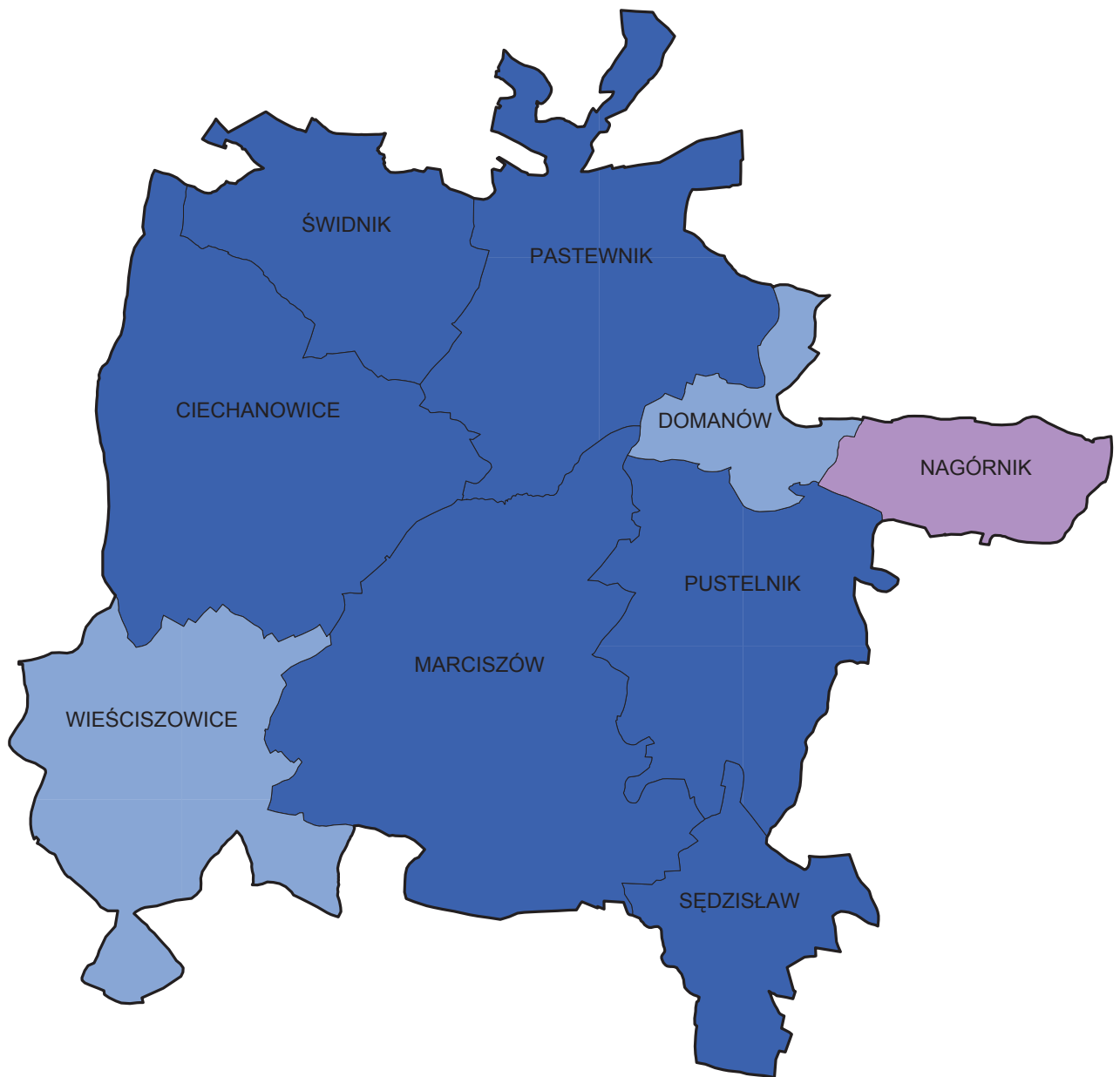
Lp.	Obręb	Powierzchnia ogólna użytków rolnych w obrębie	Sektor publiczny		Sektor prywatny	
			powierzchnia UR ogółem		powierzchnia UR ogółem	
			ha	%	ha	%
1.	2.	3.	4.	5.	6.	7.
1.	Ciechanowice	858,83	58,44	6,8	800,39	93,2
2.	Domanów	230,02	60,61	26,3	169,41	73,7
3.	Marciszów	772,05	57,06	7,4	714,99	92,6
4.	Nagórniki	326,25	131,57	40,3	194,68	59,7
5.	Pastewnik	756,80	82,01	10,8	674,79	89,2
6.	Pustelnik	219,48	16,46	7,5	203,02	92,5
7.	Sędziszów	320,40	29,38	9,2	291,02	90,8
8.	Świdnik	415,70	16,49	4,0	399,21	96,0
9.	Wieściszowice	352,68	79,11	22,4	273,57	77,6
Gmina ogółem		4 252,21	531,13	12,5	3 721,08	87,5

Źródło: Opracowano na podstawie ewidencji gruntów i budynków (stan na wrzesień 2009 r.).

4. 3. STRUKTURA GOSPODARSTW ROLNYCH

4. 3. 1. Struktura obszarowa i ilościowa gospodarstw indywidualnych

Na terenie gminy (według kart podatkowych) funkcjonuje 490 gospodarstw rolnych o łącznej powierzchni 3 712,89 ha, w tym 3 o powierzchni powyżej 100 ha położone w Ciechanowicach (2 gosp. o łącznej pow. 508 ha) i Marciszowie (1 gosp. o pow. 121 ha).



LEGENDA:

- dominacja sektora prywatnego
- przewaga sektora prywatnego
- równowaga sektora prywatnego i publicznego

Rys. 12. Struktura władania użytkami rolnymi

Szczegółową analizą objęto gospodarstwa w przedziale powierzchniowym od 1,00 do 100,00 ha, których na terenie gminy ogółem funkcjonuje 487. Użytkują one łącznie 3 084,21 ha gruntów własnych i dzierzawionych. Średnia powierzchnia gospodarstwa wynosi 6,33 ha (tab. 13). W poszczególnych obrębach przeciętna powierzchnia gospodarstwa jest zróżnicowana i kształtuje się od 3,65 ha w Domanowie do 8,83 ha w Nagórniku (rys. 13). Około 300 ha gruntów, głównie dzierżaw od ANR, użytkują gospodarstwa spoza gminy.

Analizą ilościową struktury obszarowej gospodarstw rolnych objęte zostały gospodarstwa w trzech przedziałach wielkościowych (rys. 14):

- gospodarstwa małe o powierzchni poniżej 5 ha – 324 (66,5%),
- gospodarstwa średnie o powierzchni od 5 do 15 ha – 120 (24,7%),
- gospodarstwa duże o powierzchni od 15 do 100 ha – 43 (8,8%).

Najkorzystniejszą strukturą obszarową gospodarstw charakteryzują się obręby Pastewnik i Wieściszowice, gdzie obok gospodarstw małych duży udział mają również gospodarstwa średnie i duże (48,6% w Pastewniku i 44,4% w Wieściszowicach). W pozostałych obrębach ilościowo przeważają gospodarstwa małe (60-80% ogólnej liczby gospodarstw).

Gospodarstwa o powierzchni powyżej 15 ha prowadzą produkcję rolną na ogólnej powierzchni około 1 956 ha, co stanowi 63% powierzchni ogólnej gospodarstw. Największą powierzchnię gruntów gospodarstwa te użytkują w Ciechanowicach (722 ha), Marciszowie (393 ha) i Pastewniku (293 ha), najmniejszą w Nagórniku (70 ha) i Sędziszawiu (49 ha). Jedynie w Domanowie gospodarstwa duże nie występują (rys. 15).

4. 3. 2. Rozdrobnienie gruntów w gospodarstwach indywidualnych

Ogółem w gminie na jedno gospodarstwo przypada przeciętnie 4,8 działki o średniej powierzchni 1,58 ha (tab. 14). W poszczególnych obrębach zaznacza się zróżnicowanie w średniej liczbie działek przypadającej na gospodarstwo, wynoszącej od 2,9 w Domanowie do 6,2 w Świdniku (rys. 16). Zróżnicowanie następuje również w średniej powierzchni działki w gospodarstwie, gdzie różnica między najniższą (1,06 ha w Sędziszawiu) i najwyższą (2,30 ha w Pastewniku) średnią powierzchnią działki wynosi 1,24 ha (rys 17).

Struktura gospodarstw w grupach obszarowych (grunty własne i dzierżawione)

Tabela 13

Lp.	Obręb	Pow. ogólna gospodarstw*	Liczba gospodarstw ogółem**	Średnia pow. gospodarstwa***	1,00 - 4,99 ha				5,00 - 9,99 ha				10,00 - 14,99 ha				15,00 - 49,99 ha				50,00 - 99,99 ha				Średnia pow. gosp. łącznie z powyżej 100 ha	powyżej 100 ha	
					ilość gospod.		średnia pow. gospodarstwa	Udział w powierzchni ogólnej	ilość gospod.		średnia pow. gospodarstwa	Udział w powierzchni ogólnej	ilość gospod.		średnia pow. gospodarstwa	Udział w powierzchni ogólnej	ilość gospod.		średnia pow. gospodarstwa	Udział w powierzchni ogólnej	ilość gospod.		średnia pow. gospodarstwa	Udział w powierzchni ogólnej		ha	liczba gosp.
		liczba	%	liczba	%	liczba			%	liczba			%	liczba			%	liczba			%	liczba			%		
		ha	ha	ha	%	ha	%	ha	%	ha	%	ha	%	ha	%	ha	%	ha	%	ha	%	ha	ha	ha			
1.	2.	3.	4.	5.	6.	7.	8.	9.	10.	11.	12.	13.	14.	15.	16.	17.	18.	19.	20.	21.	22.	23.	24.	25.	26.	27.	28.
1.	Ciechanowice	545,15	97	5,62	72	74,2	2,83	37,4	13	13,4	5,34	12,7	5	5,2	11,66	10,7	7	7,2	30,50	39,2	-	-	-	-	10,64	2	254,08
2.	Domanów	120,31	33	3,65	24	72,7	2,27	45,3	8	24,2	6,82	45,3	1	3,0	11,36	9,4	-	-	-	-	-	-	-	-	3,65	-	-
3.	Marciszów	581,25	94	6,18	68	72,3	2,34	27,4	12	12,8	7,28	15,0	5	5,3	12,50	10,8	8	8,5	23,63	32,5	1	1,1	83,15	14,3	7,39	1	120,52
4.	Nagórnik	132,40	15	8,83	10	66,7	2,42	18,3	3	20,0	8,21	18,6	1	6,7	13,57	10,2	-	-	-	-	1	6,7	69,99	52,9	8,83	-	-
5.	Pastewnik	550,36	68	8,09	35	51,5	2,09	13,3	16	23,5	7,21	21,0	6	8,8	11,52	12,6	11	16,2	26,62	53,2	-	-	-	-	8,09	-	-
6.	Pustelnik	185,43	28	6,62	20	71,4	2,35	25,3	3	10,7	7,92	12,8	1	3,6	11,51	6,2	4	14,3	25,78	55,6	-	-	-	-	6,62	-	-
7.	Sędziszów	280,98	60	4,68	40	66,7	2,14	30,5	15	25,0	7,33	39,1	3	5,0	12,21	13,0	2	3,3	24,40	17,4	-	-	-	-	4,68	-	-
8.	Świdnik	375,01	47	7,98	30	63,8	2,25	18,0	9	19,1	6,29	15,1	4	8,5	12,49	13,3	2	4,3	17,92	9,6	2	4,3	82,58	44,0	7,98	-	-
9.	Wieściszowice	313,32	45	6,96	25	55,6	2,86	22,8	12	26,7	6,69	25,6	3	6,7	12,21	11,7	5	11,1	25,00	39,9	-	-	-	-	6,96	-	-
Gmina ogółem		3 084,21	487	6,33	324	66,5	2,43	25,5	91	18,7	6,84	20,2	29	6,0	12,06	11,3	39	8,0	25,85	32,7	4	0,8	79,57	10,3	7,58	3	209,56

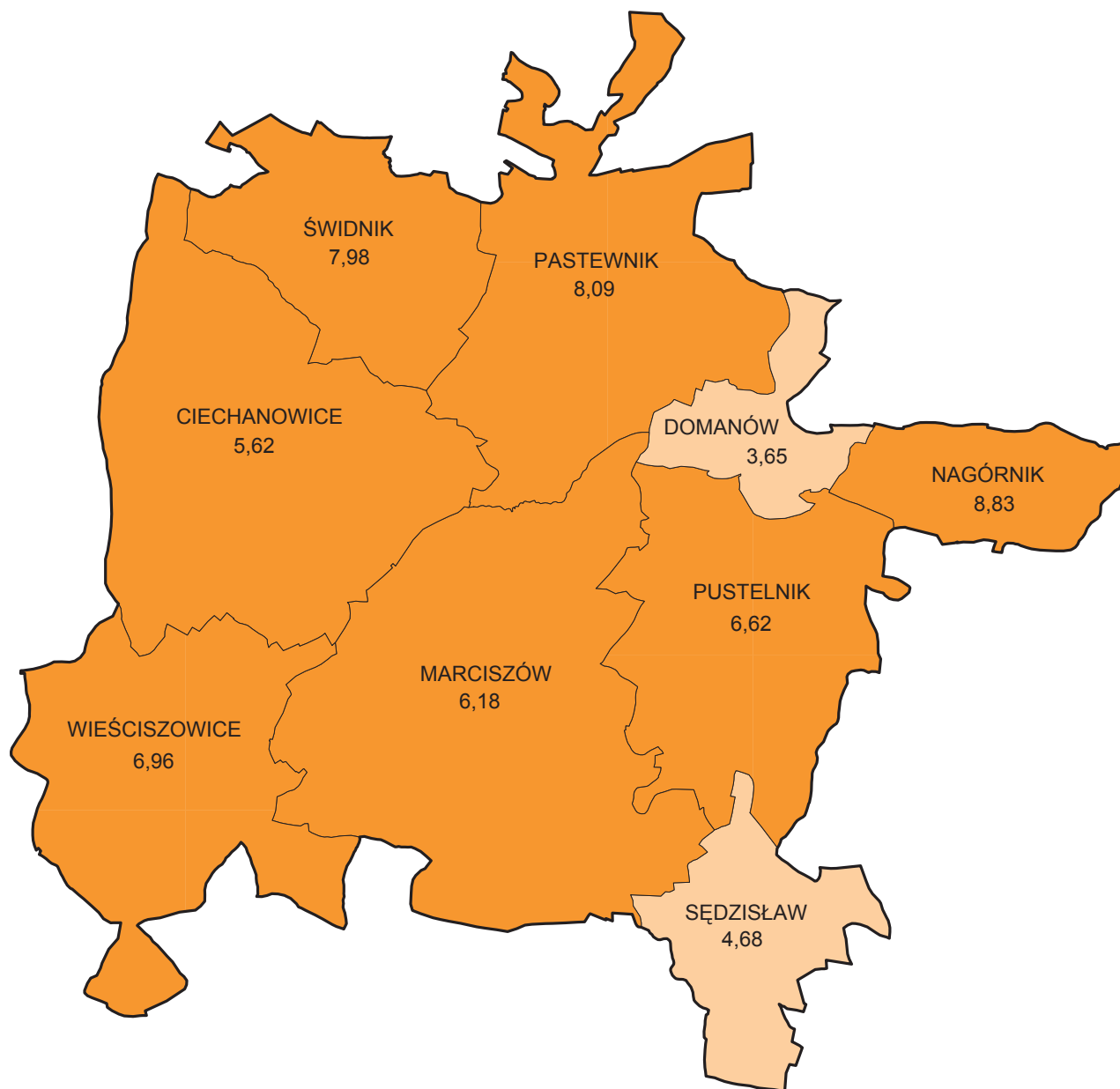
Uwagi:

* powierzchnia gospodarstw z przedziału od 1,00 do 100,00 ha

** liczba gospodarstw o powierzchni od 1,00 do 100,00 ha

*** średnia powierzchnia gospodarstw z przedziału od 1,00 do 100,00 ha

Źródło: Opracowano na podstawie kart podatkowych gospodarstw rolnych (stan na październik 2009 r.).



LEGENDA:

- 1,00 - 4,99 ha
- 5,00 - 9,99 ha

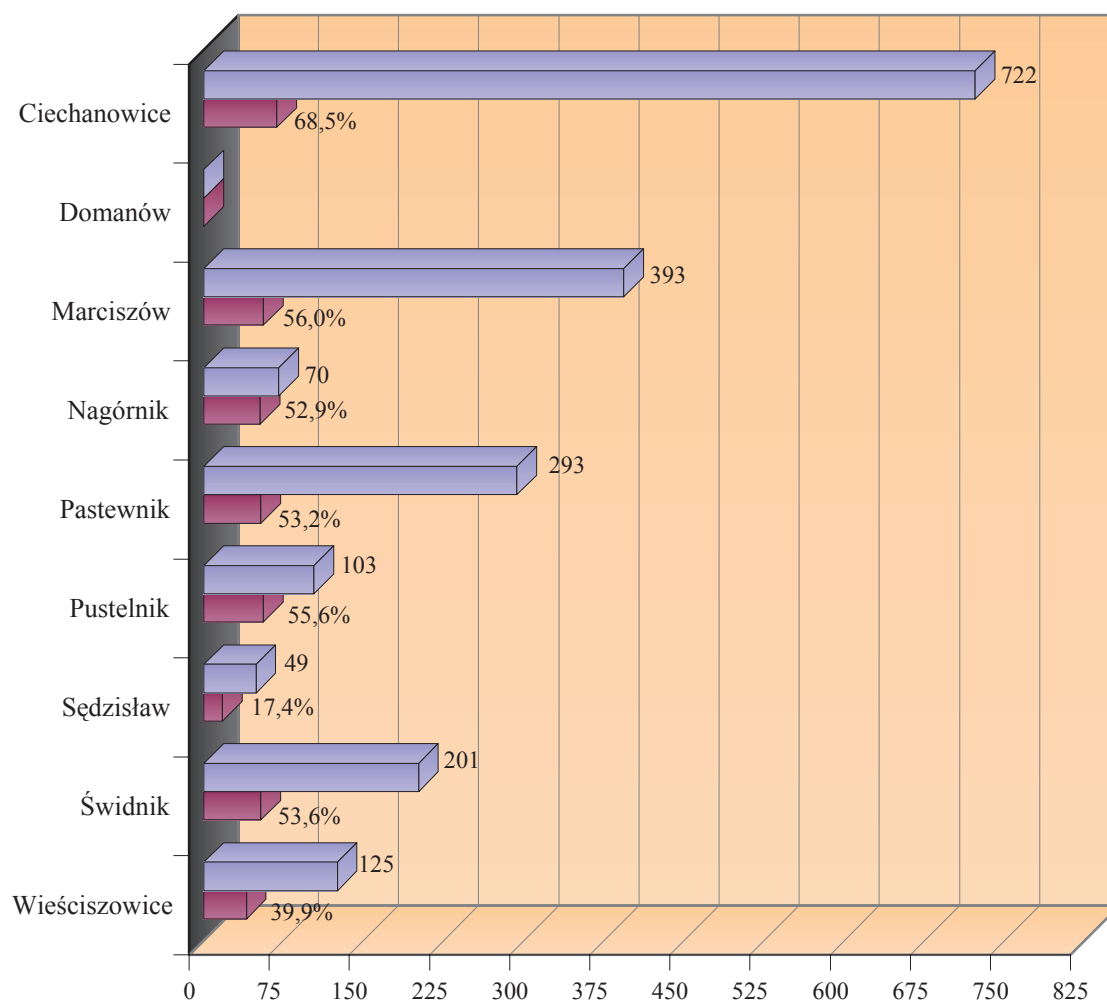
Rys. 13. Średnia powierzchnia gospodarstwa w obrębie według gruntów własnych i dzierzawionych (bez gospodarstw powyżej 100 ha)



LEGENDA:

- przewaga gospodarstw małych
- równy udział gospodarstw małych oraz średnich i dużych

Rys. 14. Typologia wsi według struktury obszarowej gospodarstw rolnych



LEGENDA:

- powierzchnia (ha) gospodarstw powyżej 15 ha
- udział procentowy w powierzchni ogólnej gospodarstw

Rys. 15. Powierzchnia gruntów użytkowana przez gospodarstwa o powierzchni powyżej 15,00 ha

Oba wymienione wskaźniki wzrastają wraz ze wzrostem powierzchni gospodarstw i koncentracją ziemi. Na zjawisko to należy zwrócić szczególną uwagę w chwili przystępowania do scalania gruntów, które powinno służyć między innymi stworzeniu korzystniejszej struktury rozłogów, w tym zmniejszeniu liczby działek i zwiększeniu ich powierzchni w gospodarstwach.

Przeprowadzona analiza rozłogu gruntów w gospodarstwach rolnych wykazała, że najmniej korzystny rozłóg posiadają gospodarstwa małe (1,00-4,99 ha) i średnie (5,00-14,99 ha). Działki rolne w tych gospodarstwach są od siebie oddalone, co utrudnia

prorowadzenie prac polowych i zwiększa koszty. Najbardziej niekorzystna pod tym względem sytuacja występuje w Marciszowie, Pastwniku, Sędzislawiu, Świdniku.

Na terenie gminy dojazd do wszystkich działek zapewnia gęsta sieć dróg transportu rolnego, jednak część dróg gruntowych została zaorana lub uległa zakrzaczeniu (9%), bądź też znajduje się w złym stanie technicznym, co utrudnia przemieszczanie się sprzętem rolniczym.

Rozdrobnienie gruntów gospodarstw w grupach obszarowych (grunty własne)

Tabela 14

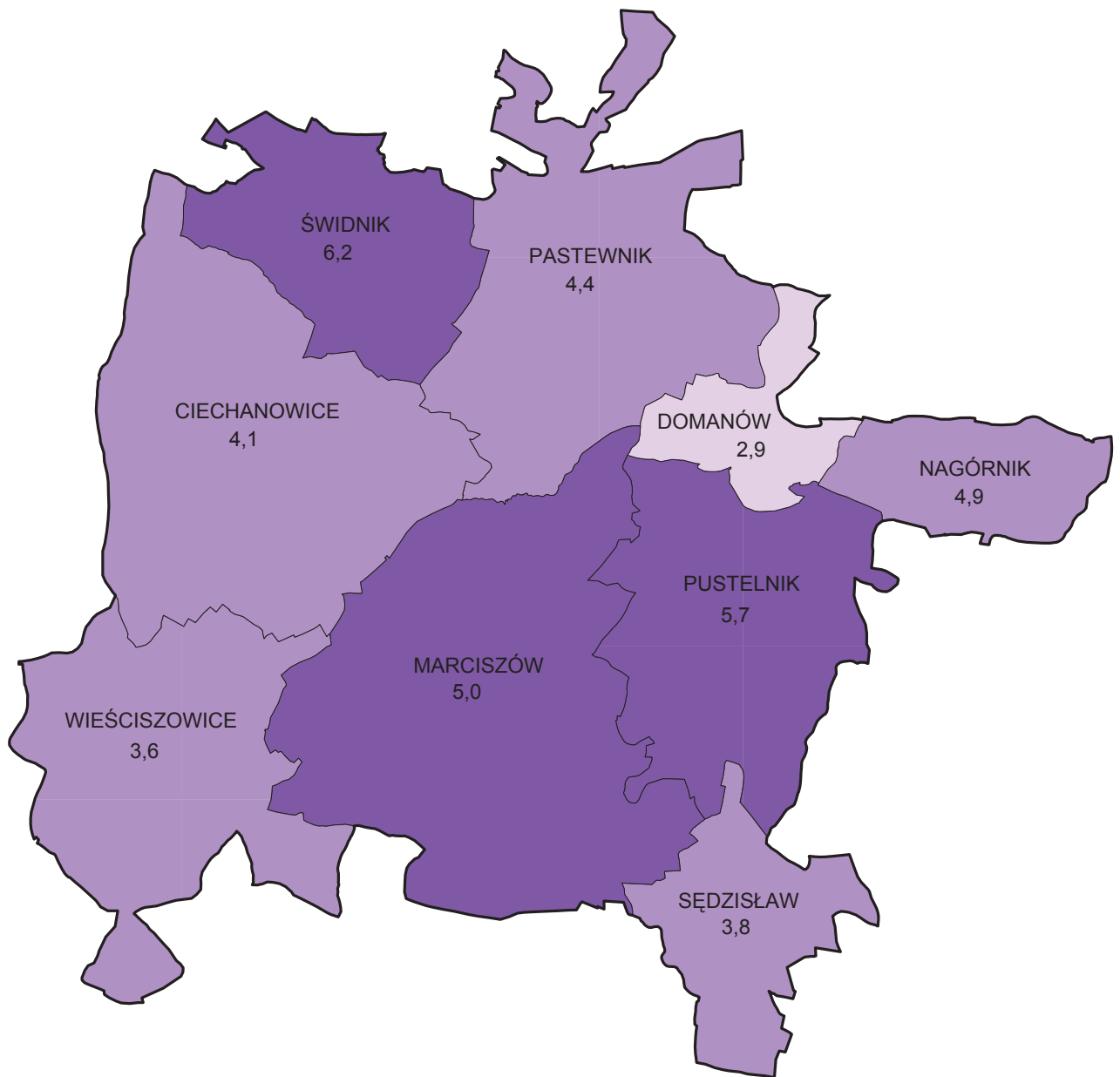
Lp.	Obręb	Rozdrobnienie ogółem		Rozdrobnienie w przedziałach obszarowych											
				1,00 - 4,99		5,00 - 9,99		10,00 - 14,99		15,00 - 49,99		50,00 -99,99		powyżej 100 ha	
		średnia pow. działki w gosp.	średnia liczba działek w gosp.	średnia pow. działki w gosp.	średnia liczba działek w gosp.	średnia pow. działki w gosp.	średnia liczba działek w gosp.	średnia pow. działki w gosp.	średnia liczba działek w gosp.	średnia pow. działki w gosp.	średnia liczba działek w gosp.	średnia pow. działki w gosp.	średnia liczba działek w gosp.	średnia pow. działki w gosp.	średnia liczba działek w gosp.
		ha		ha		ha		ha		ha		ha		ha	
1.	2.	3.	4.	5.	6.	7.	8.	9.	10.	11.	12.	13.	14.	15.	16.
1.	Ciechanowice	1,89	4,1	1,03	2,4	1,52	4,7	1,70	7,3	1,86	12,6	-	-	5,94	23,0
2.	Domanów	1,35	2,9	0,83	2,8	2,00	3,3	3,81	3,0	-	-	-	-	-	-
3.	Marciszów	1,60	5,0	0,75	3,1	1,58	4,3	1,34	9,2	2,31	12,3	-	-	4,39	25,0
4.	Nagórnik	2,09	4,9	0,99	2,8	3,03	2,3	2,27	6,0	-	-	2,83	22,0	-	-
5.	Pastewnik	2,30	4,4	0,98	2,6	1,54	4,7	2,44	5,2	3,83	6,6	-	-	-	-
6.	Pustelnik	1,23	5,7	0,78	3,3	0,89	10,0	1,32	9,5	1,75	15,3	-	-	-	-
7.	Sędzislaw	1,06	3,8	0,61	3,3	1,44	5,1	2,13	5,7	5,13	6,0	-	-	-	-
8.	Świdnik	1,35	6,2	0,60	3,7	1,04	6,1	1,80	7,2	2,33	11,7	2,08	34,5	-	-
9.	Wieściszowice	1,31	3,6	0,83	3,0	1,89	3,7	1,86	6,8	-	-	-	-	-	-
Gmina ogółem		1,58	4,8	0,76	3,0	1,48	4,8	1,78	7,0	2,24	12,1	2,04	34,8	5,30	41,7

Źródło: Opracowano na podstawie ewidencji gruntów i budynków (stan na wrzesień 2009 r.).

4. 3. 3. Struktura gruntów dzierżawionych przez rolników

Z uzyskanych informacji wynika, że ogółem powierzchnia gruntów dzierżawionych przez gospodarstwa położone na terenie gminy wynosi około 176 ha, co stanowi 4,8% powierzchni użytkowanej przez wszystkie gospodarstwa rolne (tab. 15). Spośród ogólnej liczby 490 gospodarstw, 52 (10,6%) dzierżawi grunty. Przeważają dzierżawy od ANR, których powierzchnia ogólna wynosi około 73 ha, dzierżawy od prywatnych właścicieli to około 49 ha i od innych jednostek 55 ha.

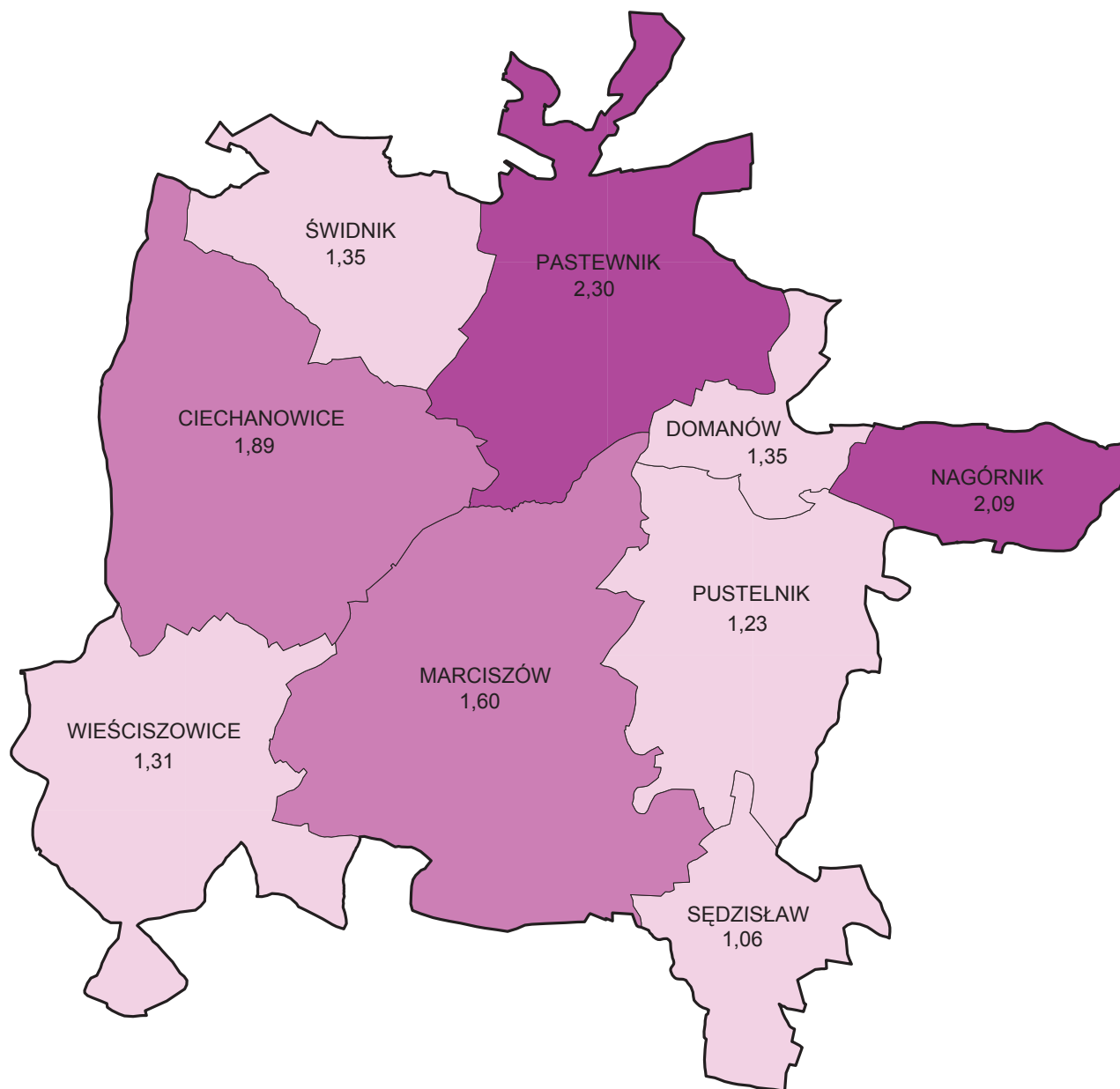
Ponadto około 300 ha gruntów ANR dzierżawiona jest przez gospodarstwa i przedsiębiorstwa rolne spoza gminy.



LEGENDA:

- 1,0 - 2,9 działki
- 3,0 - 4,9 działki
- 5,0 - 6,9 działki

Rys. 16. Średnia liczba działek w gospodarstwach prywatnych według gruntów własnych



LEGENDA:

- 1,01 - 1,50 ha
- 1,51 - 2,00 ha
- 2,01 - 2,50 ha

Rys. 17. Średnia powierzchnia działki w gospodarstwach prywatnych według gruntów własnych

Powierzchnia gruntów dzierżawionych

Tabela 15

Lp.	Obręb	Powierzchnia ogólna gospodarstw prywatnych wg użytkowania*	Powierzchnia gruntów dzierżawionych przez rolników								Liczba gospodarstw		
			ogółem		od ANR		od prywatnych właścicieli		od innych jednostek		ogółem**	dzierżawiących grunty	
			ha	%	ha	%	ha	%	ha	%		liczba	%
1.	2.	3.	4.	5.	6.	7.	8.	9.	10.	11.	12.	13.	14.
1.	Ciechanowice	1 053,31	20,36	1,9	3,61	17,7	3,16	15,5	13,59	66,8	99	9	9,1
2.	Domanów	120,31	5,60	4,7	-	-	-	-	5,60	100,0	33	1	3,0
3.	Marciszów	701,77	19,12	2,7	8,58	44,9	-	-	10,54	55,1	95	9	9,5
4.	Nagórnik	132,40	5,72	4,3	4,00	69,9	1,72	30,1	-	-	15	2	13,3
5.	Pastewnik	550,36	55,89	10,2	15,12	27,0	35,41	63,4	5,36	9,6	68	10	14,7
6.	Pustelnik	185,43	7,66	4,1	-	-	-	-	7,66	100,0	28	4	14,3
7.	Sędziszów	280,98	18,49	6,6	5,29	28,6	8,25	44,6	4,95	26,8	60	6	10,0
8.	Świdnik	375,01	3,41	0,9	3,41	100,0	-	-	-	-	47	2	4,3
9.	Wieściszowice	313,32	40,24	12,8	32,55	80,9	-	-	7,69	19,1	45	9	20,0
Gmina ogółem		3 712,89	176,49	4,8	72,56	41,1	48,54	27,5	55,39	31,4	490	52	10,6

Uwagi:

* powierzchnia gospodarstw łącznie z gospodarstwami ≥ 100 ha

** liczba gospodarstw łącznie z gospodarstwami o powierzchni ≥ 100 ha

Źródło: Opracowano na podstawie danych Urzędu Gminy Marciszów (stan na październik 2009 r.)

4. 4. OCENA WARUNKÓW PRODUKCJI ROLNICZEJ

Oceniając warunki rozwoju produkcji rolniczej w poszczególnych obrębach, rozpatrywano następujące elementy:

- jakość środowiska glebowego,
- powierzchnię użytków rolnych narażonych na erozję,
- powierzchnię użytków rolnych w obrębie,
- strukturę władania użytkami rolnymi,
- wielkość powierzchni gruntów użytkowanych przez gospodarstwa o powierzchni powyżej 15 ha,
- rozdrobnienie w gospodarstwach rolnych.

Na podstawie waloryzacji w/w elementów rolniczej przestrzeni produkcyjnej, uzyskano ogólną ocenę dla każdego z obrębów gminy, określając ją jako wysoką, średnią lub niską (rys. 18).

Ogółem obszar gminy Marciszów w całości predysponowany jest do rozwoju rolnictwa ekstensywnego i specjalistycznego, połączonego ze świadczeniem usług w zakresie turystyki. Najlepsze warunki rozwoju produkcji rolniczej występują w Ciechanowicach, Marciszowie i Pastewniku, natomiast znaczne utrudnienia



LEGENDA:

- niska
- średnia
- wysoka

Rys. 18. Ocena warunków rozwoju produkcji rolniczej

w prowadzeniu produkcji rolniczej, wynikające zarówno z organizacji rolniczej przestrzeni produkcyjnej jak i z uwarunkowań przyrodniczych, występują w Domanowie i Nagórniku.

5. PRODUKCJA ROLNICZA

5. 1. PRODUKCJA ROŚLINNA

Ogółem w gminie w strukturze zasiewów przeważają zboża zajmując blisko 70% powierzchni zasiewów (ok. 1 100 ha), w tym największe powierzchnie obsiewane są pszenicą, kukurydzą i jęczmieniem (ponad 80%). Na pozostałe 20% zbóż składa się uprawa mieszanek zbożowych na pasze zwierzęce, owsa, gryki.

Spośród roślin okopowych uprawiane są jedynie ziemniaki (ok. 10%, tj. ok. 160 ha), natomiast z roślin przemysłowych – rzepak i len (ok. 15%, tj. ok. 240 ha). Niski udział w strukturze zasiewów mają warzywa i owoce (ok. 1%, tj. ok. 15 ha) oraz pozostałe rośliny uprawne (ok. 4%, tj. ok. 60 ha) (rys. 19).

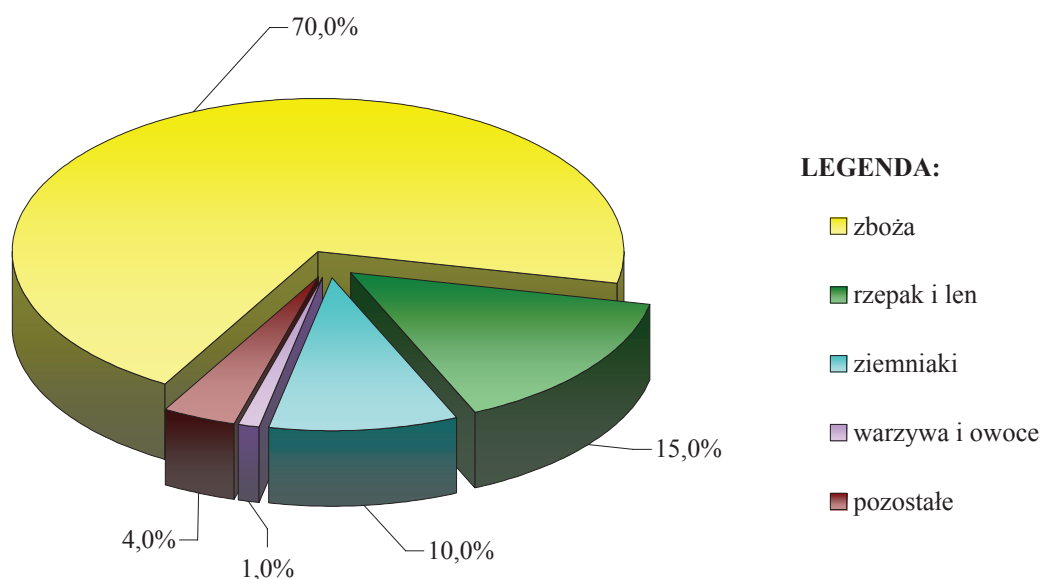
Osiągane plony powyższych roślin kształtują się na średnim poziomie, na co wpływ ma przede wszystkim średnia jakość środowiska glebowego i warunków agroklimatycznych tego terenu. Średnie plony podstawowych roślin uprawnych z ostatnich trzech lat przedstawiają się następująco:

- pszenica 30 dt/ha
- żyto 35 dt/ha
- jęczmień 25 dt/ha
- owies 25 dt/ha
- ziemniaki 300 dt/ha
- rzepak 30 dt/ha

5. 2. PRODUKCJA ZWIERZĘCA

Podstawowym kierunkiem produkcji zwierzęcej na terenie gminy jest hodowla bydła, głównie mlecznego (tab. 16), którego obsada wynosi 15,1 DJP/100 ha UR. Najwyższym poziomem produkcji bydła, mierzonym w ilości sztuk dużych, charakteryzują się obręby: Ciechanowice, Świdnik i Marciszów.

Oprócz hodowli bydła, na bardzo niskim poziomie prowadzony jest chów trzody chlewnej (1,1 DJP/100 ha UR) oraz pozostałych zwierząt gospodarskich, w tym owiec, kóz i koni (3,8 DJP/100 ha UR). Ogółem produkcja zwierzęca na obszarze gminy prowadzona



Rys. 19. Struktura zasiewów ogółem w gminie

jest na niskim poziomie 20,0 DJP/100 ha UR. W poszczególnych obrębach omawiany wskaźnik jest bardzo zróżnicowany i kształtuje się od 4,8 w Sędziszawiu do 41,9 w Świdniku (rys. 20).

6. OBSŁUGA ROLNICTWA

6. 1. WYPOSAŻENIE GOSPODARSTW W SPRZĘT MECHANICZNY

Wyposażenie w sprzęt mechaniczny na terenie gminy ogółem jest wystarczające, o czym świadczy korzystny wskaźnik obsługi pól – na 1 ciągnik przeliczeniowy przypada 6,7 hektara użytków rolnych, natomiast średnio 1 kombajn zbożowy obsługuje ok. 45 ha gruntów ornych.

6. 2. WYPOSAŻENIE W URZĄDZENIA OBSŁUGI ROLNICTWA

Obszar gminy obsługiwany jest przez następujące punkty produkcyjne i obsługi rolnictwa:

- piekarnia w Marciszowie,
- skład opału oraz sprzedaż nawozów w Ciechanowicach,
- Spółdzielnia Mleczarska „Kamos” w Kamiennej Górze,
- usługi weterynaryjne w Kamiennej Górze,
- punkty zaopatrzenia w środki do produkcji rolnej, w tym pasze, materiał siewny, środki ochrony roślin w Bolkowie, Kamiennej Górze i Jeleniej Górze.

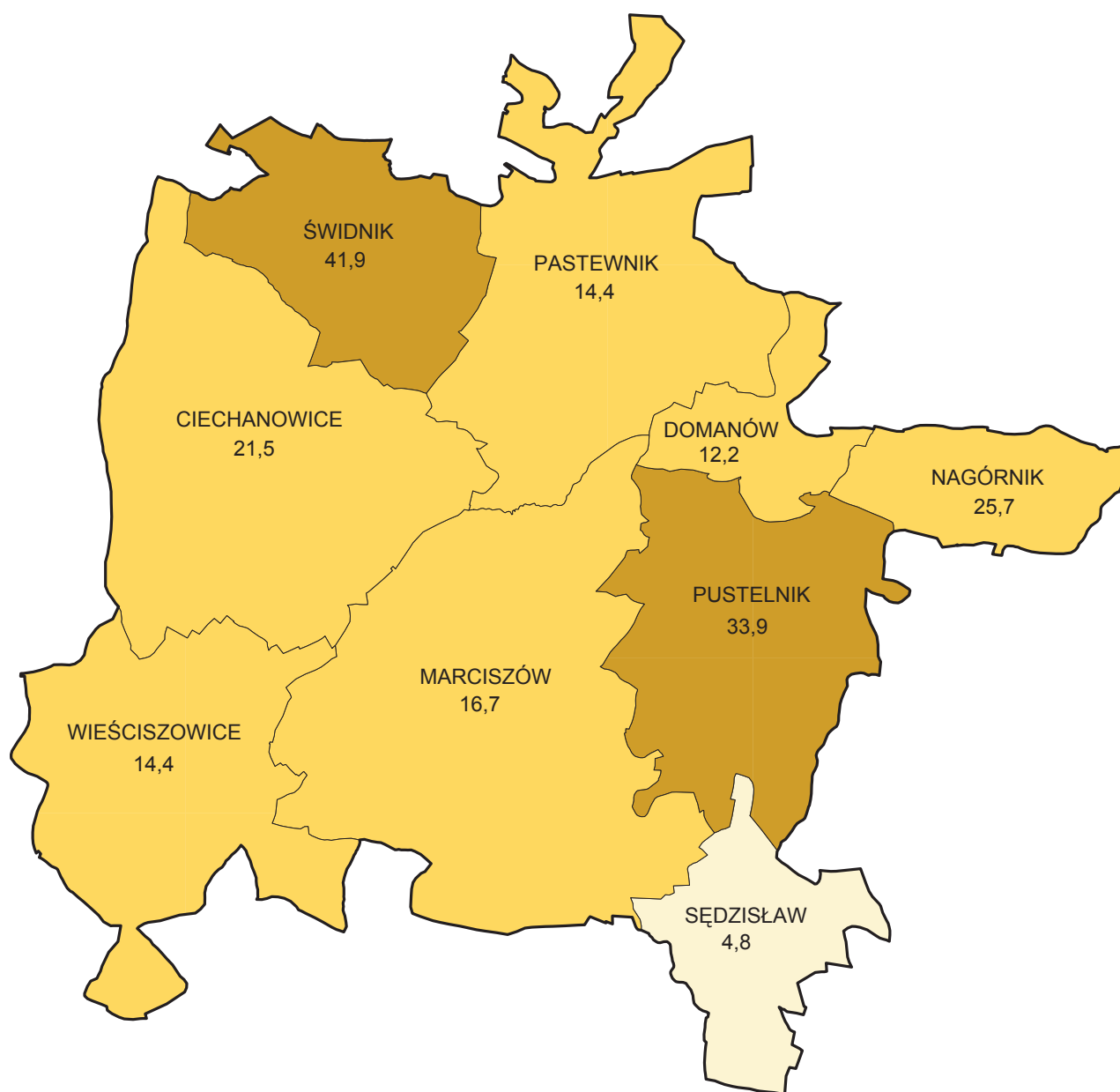
Struktura i obsada inwentarza żywego w gospodarstwach rolnych

Tabela 16

Lp.	Obręb	Pogłowie zwierząt (w szt. fizycznych)								Powierzchnia ogólna użytków rolnych (ha)	Pogłowie zwierząt (w DJP)				Obsada na 100 ha użytków rolnych (w DJP)			
		bydło		trzoda chlewna		owce	kozy	konie	drób (kury)		bydło	trzoda chlewna	pozostałe*	ogółem	bydło	trzoda chlewna	pozostałe*	ogółem
		ogółem	w tym krowy	ogółem	w tym lochy													
1.	2.	3.	4.	5.	6.	7.	8.	9.	10.	11.	12.	13.	14.	15.	16.	17.	18.	19.
1.	Ciechanowice	200	100	60	-	120	15	15	200	858,83	140,0	12,0	32,3	184,3	16,3	1,4	3,8	21,5
2.	Domanów	30	7	5	-	-	10	4	50	230,02	21,0	1,0	6,0	28,0	9,1	0,4	2,6	12,2
3.	Marciszów	150	80	17	2	-	10	15	400	772,05	105,0	3,4	20,6	129,0	13,6	0,4	2,7	16,7
4.	Nagórnik	110	90	8	-	-	-	4	100	326,25	77,0	1,6	5,2	83,8	23,6	0,5	1,6	25,7
5.	Pastewnik	110	70	55	-	40	50	9	300	756,80	77,0	11,0	21,0	109,0	10,2	1,5	2,8	14,4
6.	Pustelnik	85	70	18	-	-	-	9	100	219,48	59,5	3,6	11,2	74,3	27,1	1,6	5,1	33,9
7.	Sędziszów	10	8	35	-	-	-	1	50	320,40	7,0	7,0	1,4	15,4	2,2	2,2	0,4	4,8
8.	Świdnik	200	100	31	-	5	-	22	300	415,70	140,0	6,2	28,1	174,3	33,7	1,5	6,8	41,9
9.	Wieściszowice	20	10	5	-	20	30	25	200	352,68	14,0	1,0	35,8	50,8	4,0	0,3	10,2	14,4
Gmina ogółem		915	535	234	2	185	115	104	1 700	4 252,21	640,5	46,8	161,6	848,9	15,1	1,1	3,8	20,0

* - w tym: owce, kozy, konie, drób

Źródło: Opracowano na podstawie inwentaryzacji terenowej (październik-grudzień 2009 r.).



LEGENDA:

- bardzo niska (do 10,0 DJP/100 ha UR)
- niska (10,1 - 30,0 DJP/100 ha UR)
- średnia (30,1 - 60,0 DJP/100 ha UR)

Rys. 20. Obsada inwentarza żywego

Administracyjna obsługa rolnictwa prowadzona jest przez Biuro Powiatowe Agencji Restrukturyzacji i Modernizacji Rolnictwa w Kamiennej Górze. Na terenie gminy nie ma typowych zakładów świadczących usługi maszynowo-transportowe oraz z zakresu napraw i remontu sprzętu rolniczego.

7. WYPOSAŻENIE GMINY W INFRASTRUKTURĘ TECHNICZNĄ

7. 1. WYPOSAŻENIE ROLNICZEJ PRZESTRZENI PRODUKCYJNEJ W INFRASTRUKTURĘ TECHNICZNĄ

7. 1. 1. Melioracje podstawowe

Obszar gminy należy w większości do zlewni Bobru, północno-wschodnia część gminy położona jest w zlewni Kaczawy. Obok Bobru, sieć hydrologiczną tworzą również potoki: Lesk, Bobrek, Zakręta, Ostreżnik, Świdna, będące prawobrzeżnymi dopływami Bobru, oraz Sieniawa, Mienica i Orla – lewe dopływy Bobru, a także Nysa Szalona i Ochotnik. Długość cieków naturalnych wynosi około 50 km, zajmują one powierzchnię 51,67 ha (0,6%).

Bóbr jest rzeką o typowo górskim charakterze, odznaczającą się szybkim przyborem wód podczas roztopów i deszczy nawalnych. Jest rzeką nieuregulowaną i nie posiada pełnej ochrony przeciwpowodziowej. Krótkie odcinki niskich wałów przeciwpowodziowych występują jedynie w Marciszowie (300 m) i Ciechanowicach (400 m).

Na rzece Bóbr oraz ciekach: Świdna, Ostreżnik, Zakręta, Nysa Szalona, Bobrek, część Leska wykonywane były prace z zakresu technicznej zabudowy brzegów koryta. Pozostałe cieki charakteryzują się w większości naturalnym stanem zachowania koryt i brzegów.

Na terenie gminy nie został wyznaczony administracyjnie zasięg terenów zalewowych, jedynie wskazano maksymalny zasięg powodzi jako obszar ograniczonego inwestowania, który obejmuje powierzchnię około 285 ha gruntów (tab. 17), położonych w dolinie Bobru.

7. 1. 2. Melioracje szczegółowe

Powierzchnia zmeliorowanych użytków rolnych wynosi ogółem 1 107 ha (26,0%). Prowadzone prace melioracyjne dotyczyły użytków rolnych we wszystkich obrębach, ale w różnym stopniu (tab. 17). Najwięcej gruntów rolnych zmeliorowano w Ciechanowicach

(195 ha), Pastewniku (178 ha) i Marciszowie (163 ha). Około 441 ha gruntów zostało zdrenowanych.

Długość sieci rowów melioracyjnych wynosi około 126 km. Na 100 ha użytków rolnych przypada więc około 3 km rowów. Grunty zmeliorowane w większości utrzymywane są w dobrej kulturze, jednak sieć drenów i rowów melioracyjnych odbierających i zatrzymujących nadmiar wód gruntowych znajdują się w złym stanie technicznym (zamulone, zarośnięte, niedrożne, zaorane) i wymagają konserwacji i odbudowy, które przyczynią się do polepszenia stosunków wodnych i ułatwią prowadzenie prac polowych.

W południowej części gminy, na terenie obrębu Sędziszów, znajduje się duży kompleks zbiorników wodnych powstających w wyniku wydobycia żwiru. Ponadto cały obszar gminy charakteryzuje się licznym występowaniem niewielkich stawów przydomowych i oczek wodnych.

Stan melioracji szczegółowych i powierzchnia terenów zalewowych

Tabela 17

Lp.	Obręb	Powierzchnia użytków rolnych	Powierzchnia użytków rolnych zmeliorowanych				Długość rowów melioracyjnych	Powierzchnia maksymalnego zasięgu powodzi		
			ogółem		w tym grunty zdrenowane			Powierzchnia ogólna	Powierzchnia maksymalnego zasięgu powodzi	
			ha	%	ha	%			ha	%
1.	2.	3.	4.	5.	6.	7.	8.	9.	10.	11.
1.	Ciechanowice	858,83	195	22,7	141	16,4	18,8	1 443,31	127	8,8
2.	Domanów	230,02	104	45,2	23	10,0	5,5	293,10	-	-
3.	Marciszów	772,05	163	21,1	93	12,0	32,7	1 708,50	124	7,3
4.	Nagórniki	326,25	74	22,7	16	4,9	7,3	372,78	-	-
5.	Pastewnik	756,80	178	23,5	67	8,9	12,6	1 199,91	-	-
6.	Pustelnik	219,48	71	32,3	23	10,5	7,1	964,13	-	-
7.	Sędziszów	320,40	63	19,7	8	2,5	8,3	476,78	20	4,2
8.	Świdnik	415,70	144	34,6	38	9,1	16,5	666,43	14	2,1
9.	Więciszowice	352,68	115	32,6	32	9,1	17,6	1 030,68	-	-
Gmina ogółem		4 252,21	1 107	26,0	441	10,4	126,3	8 155,62	285	3,5

Źródło: Opracowano na podstawie:

- danych Urzędu Gminy Marciszów (październik 2009 r.),
- danych DZMiUW we Wrocławiu Oddział we Lwówku Śląskim, Pracownia terenowa w Kamiennej Górze (stan na kwiecień 2010 r.),
- inwentaryzacji terenowej (październik-listopad 2009 r.).

7. 1. 3. Drogi transportu rolnego

Łączna długość dróg transportu rolnego w gminie, według ewidencji gruntów i budynków, wynosi około 316,82 km, z czego około 29 km (9%) to drogi, które zostały zaorane, bądź uległy zadarnieniu lub zakrzewieniu (tab. 18). Długość dróg transportu

rolnego o trwałej nawierzchni (asfaltowych) wynosi około 79 km, z czego większość znajduje się w dobrym stanie technicznym. Drogi o nawierzchni utwardzonej (żwirowe i szutrowe), o łącznej długości 23 km, wymagają przebudowy lub remontu.

Gęstość istniejącej sieci dróg transportu rolnego ogółem wynosi 6,8 km/100 ha UR. Wskaźnik ten w poszczególnych obrębach wykazuje zróżnicowanie i kształtuje się od 4,7 km/100 ha UR w Pastewniku do 9,0 km/100 ha UR w Pustelniku (rys 21).

Charakterystyka istniejącej sieci dróg transportu rolnego

Tabela 18

Lp.	Obręb	Powierzchnia ogólna użytków rolnych	Długość dróg (według ewidencji)					Gęstość istniejącej sieci dróg	Długość dróg asfaltowych				
			ogółem	w tym długość dróg zaoranych, zadarnionych i zakrzaczonych		w tym długość dróg istniejących			ogółem	w tym w dobrym stanie			
		ha		km	km	%	km	%		km/100 ha UR	km	%	km
1.	Ciechanowice	858,83	60,87	6,90	11,3	53,97	88,7	6,3	21,11	39,1	18,97	35,1	
2.	Domanów	230,02	17,77	2,14	12,0	15,63	88,0	6,8	4,45	28,5	2,09	13,4	
3.	Marciszów	772,05	63,25	2,95	4,7	60,30	95,3	7,8	19,36	32,1	19,36	32,1	
4.	Nagórnik	326,25	23,17	2,94	12,7	20,23	87,3	6,2	3,26	16,1	1,12	5,5	
5.	Pastewnik	756,80	39,04	3,65	9,3	35,39	90,7	4,7	9,65	27,3	6,45	18,2	
6.	Pustelnik	219,48	21,17	1,45	6,8	19,72	93,2	9,0	4,15	21,0	3,92	19,9	
7.	Sędziszów	320,40	26,49	5,79	21,9	20,70	78,1	6,5	6,89	33,3	5,74	27,7	
8.	Świdnik	415,70	32,00	0,14	0,4	31,86	99,6	7,7	7,25	22,8	7,25	22,8	
9.	Wieściszowice	352,68	33,06	2,58	7,8	30,48	92,2	8,6	6,64	21,8	5,00	16,4	
Gmina ogółem		4 252,21	316,82	28,54	9,0	288,28	91,0	6,8	82,76	28,7	69,90	24,2	

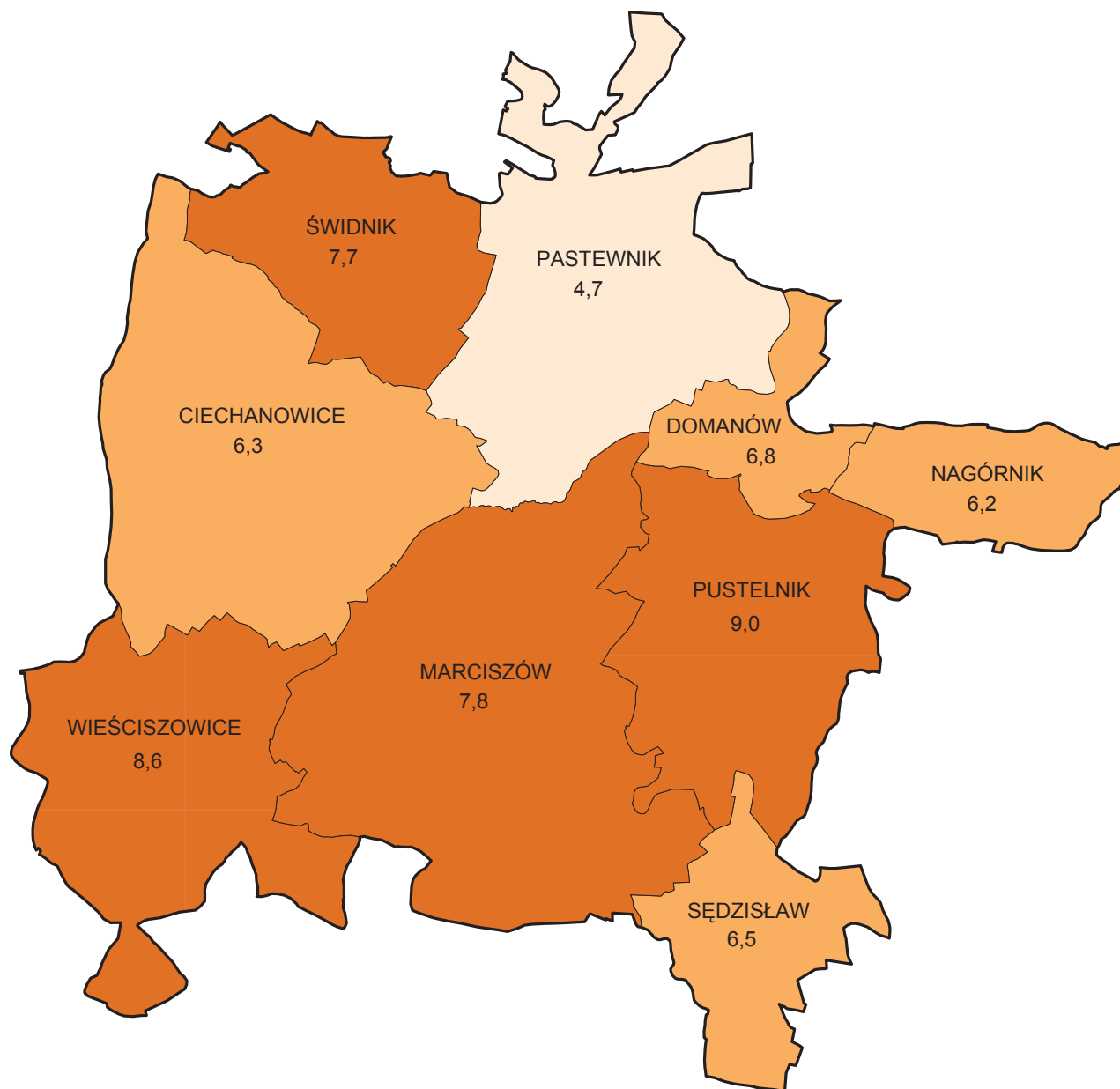
Źródło: Opracowano na podstawie inwentaryzacji terenowej (październik-listopad 2009 r.).

7. 2. WYPOSAŻENIE WSI W INFRASTRUKTURĘ TECHNICZNĄ

7. 2. 1. Sieć wodociągowa

Na terenie gminy zwodociągowane zostały wsie Marciszów, Nagórnik, Sędziszów, oraz częściowo Wieściszowice i Ciechanowice. Łącznie długość sieci wodociągowej wynosi 35,9 km, a liczba przyłączy – 669. Woda pobierana jest z ujęć wód podziemnych zlokalizowanych w Ciechanowicach, Marciszowie, Nagórniku i Wieściszowicach.

W najbliższych latach planowana jest budowa sieci wodociągowej na terenie wsi Świdnik o długości 8,86 km i liczbie przyłączy 66. Ponadto planuje się budowę nowych ujęć wodnych na terenie obrębu Wieściszowice, Ciechanowice, Marciszów.



LEGENDA:

- 4,6 - 6,0 km/100 ha UR
- 6,1 - 7,5 km/100 ha UR
- 7,6 - 9,0 km/100 ha UR

Rys. 21. Gęstość istniejącej sieci dróg transportu rolnego

7. 2. 2. Sieć kanalizacyjna

Sieć kanalizacyjna wybudowana została jedynie we wsi Sędziszów, ma ona długość 8,8 km i składa się na nią 79 przyłączy, a ścieki odprowadzane są do oczyszczalni ścieków w Sędziszowie. Pozostałe miejscowości nie posiadają systemowych urządzeń do odprowadzania i oczyszczania ścieków bytowo-gospodarczych, które gromadzone są w indywidualnych szambach bezodpływowych. Jedynie zabudowania wsi Ciechanowice są częściowo skanalizowane poprzez przydomowe oczyszczalnie ścieków. Jest ich łącznie 99, w tym 18 zbiorowych i 81 indywidualnych.

W najbliższych latach planowana jest budowa sieci kanalizacyjnej we wsi Marciszów i Pustelnik, o łącznej długości 15,9 km. Na terenie obrębu Ciechanowice planowana jest budowa oczyszczalni ścieków. Dla zabudowań oddalonych od zwartej zabudowy wsi należy wprowadzać alternatywne rozwiązania w postaci przydomowych i lokalnych oczyszczalni ścieków.

Stworzenie sprawnie działającego systemu kanalizacji i oczyszczania ścieków jest jednym z zadań priorytetowych gminy ze względu na ochronę walorów przyrodniczych oraz zasobów wód powierzchniowych i podziemnych, a także rozwój funkcji turystycznych regionu.

7. 2. 3. Sieć gazowa

W chwili obecnej miejscowości w gminie Marciszów nie są zaopatrywane w gaz przewodowy. Większość gospodarstw domowych ogrzewanych jest opalem stałym, który stanowi znaczące źródło punktowe zanieczyszczeń powietrza atmosferycznego. Dla zmniejszenia uciążliwości tego typu zanieczyszczeń zakłada się na terenie gminy sukcesywne wprowadzanie paliw mniej szkodliwych oraz modernizację istniejących kotłowni, z wprowadzaniem energooszczędnych systemów ogrzewania.

7. 2. 4. Gospodarka odpadami stałymi

Wszystkie miejscowości gminy objęte są zorganizowanym wywozem odpadów komunalnych, które deponowane są na terenie Zakładu Unieszkodliwiania Odpadów w Lubawce. Teren gminy objęty jest selektywną zbiórką odpadów komunalnych. Dotychczasowe Składowisko Odpadów w Ciechanowicach zostało zamknięte 31 grudnia 2009 r. i rozpoczęto prace związane z jego rekultywacją.

7. 2. 5. Sieć energetyczna i telefoniczna

Zaopatrzenie w energię elektryczną terenów gminy jest wystarczające i odbywa się z Elektrowni Turów systemem linii napowietrznych średniego napięcia poprzez stacje transformatorowe 20/0,4 kV. Energia elektryczna dostarczana jest w sposób ciągły, ale istnieją duże potrzeby w zakresie modernizacji sieci przesyłowych. Na terenie Ciechanowic funkcjonuje elektrownia wodna wybudowana na Bobrze.

W większości miejscowości istnieje potrzeba rozbudowy systemu oświetleniowego wsi, dotyczy to miejscowości Marciszów, Pastewnik, Pustelnik, Sędziszów, Świdnik, Wieściszowice.

W zakresie telekomunikacji obszar gminy obsługiwany jest przez operatora telefonii stacjonarnej (TP S.A.), a także przez operatorów sieci telefonii komórkowej. Wszystkie miejscowości gminy wyposażone są w sieć telefoniczną z możliwością podłączenia internetu w wystarczającym stopniu i stale jest możliwość przyłączania nowych numerów do istniejących sieci. W niemal wszystkich wsiach przeprowadzono komputeryzację świetlic wiejskich i utworzono stanowiska z dostępem do internetu dla mieszkańców.

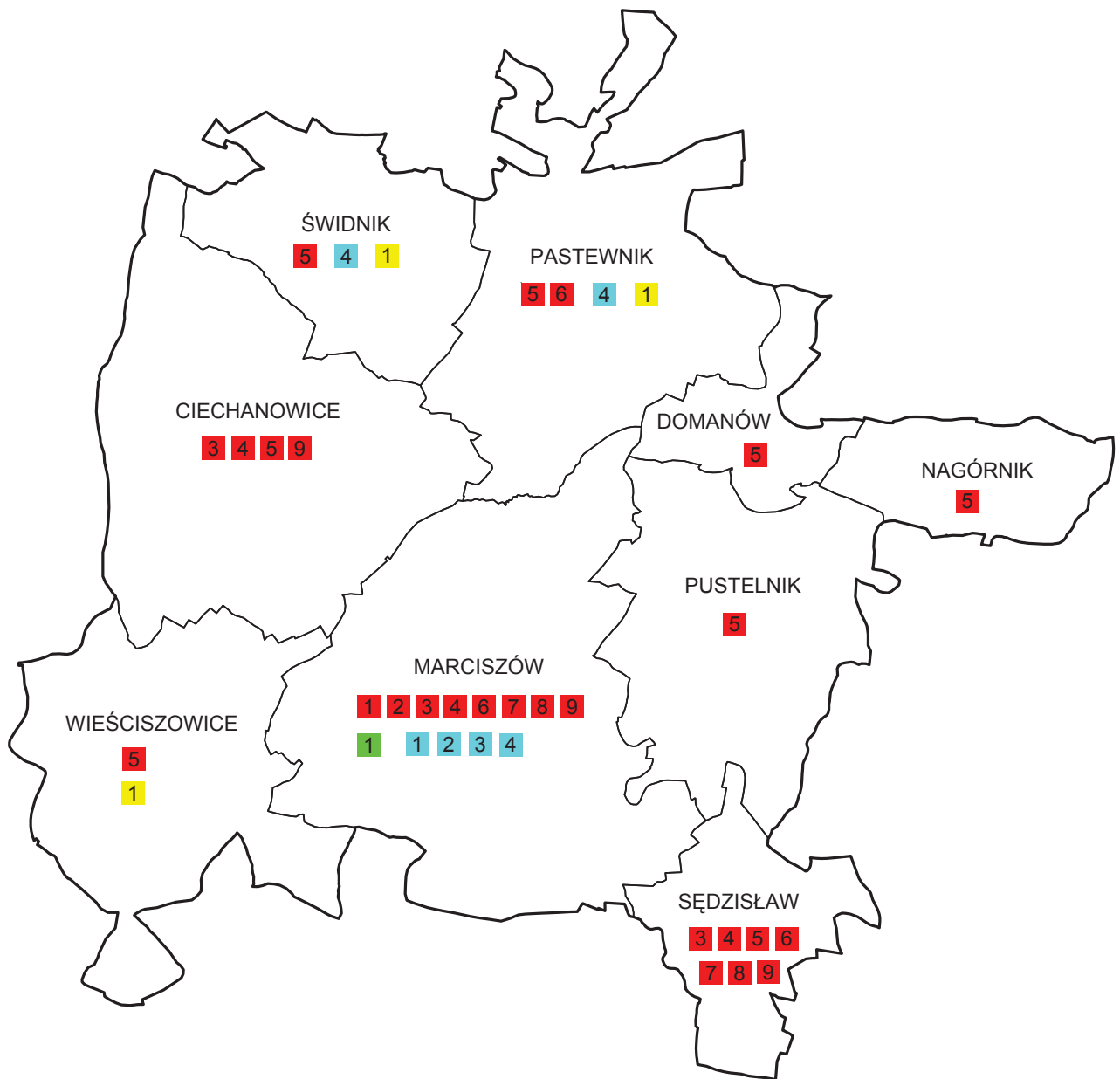
8. INFRASTRUKTURA SPOŁECZNA

Charakteryzując wyposażenie w urządzenia infrastruktury społecznej i usługowej, brano pod uwagę możliwość dostępu do usług w zakresie oświaty, kultury i religii, ochrony zdrowia i mienia, łączności, a także turystyki i wypoczynku (rys. 22). Największą dostępnością do powyższych usług charakteryzuje się miejscowość Marciszów, gdzie mieści się Szkoła Podstawowa i Gimnazjum, przedszkole, Gminna Biblioteka Publiczna, Urząd Pocztowy, Komisariat Policji, Ochotnicza Straż Pożarna, Gminny Ośrodek Zdrowia i apteka. Ponadto na terenie wsi istnieje zorganizowany plac zabaw, boisko sportowe, działa klub sportowy.

W pozostałych miejscowościach mieszczą się oddziały przedszkolne (Ciechanowice, Sędziszów), plac zabaw i boisko sportowe (Sędziszów), jednostki OSP (Pastewnik, Świdnik), świetlice wiejskie (Ciechanowice, Domanów, Nagórnik – wymaga remontu, Pastewnik, Pustelnik – w remoncie, Sędziszów, Świdnik, Wieściszowice), które służące jako miejsca spotkań społeczności wiejskiej i wymagają doposażenia w podstawowy sprzęt.

Pomimo wysokiej atrakcyjności turystycznej, tereny wiejskie gminy są bardzo słabo wyposażone w miejsca noclegowe i zorganizowanego wypoczynku, funkcjonują tu trzy gospodarstwa agroturystyczne: „Srebrny Lis” w Pastewniku, „Podkówka” w Świdniku oraz w Wieściszowicach. Ponadto w Ciechanowicach w budynku zabytkowego renesansowego pałacu ma powstać ośrodek szkoleniowo-wypoczynkowy.

Jednym z przejawów życia kulturalnego na terenie gminy jest działalność trzech zespołów folklorystycznych w Marciszowie, Ciechanowicach i Sędziszawiu.



LEGENDA:

Usługi w zakresie oświaty i kultury:

- 1 - gimnazjum
- 2 - szkoła podstawowa
- 3 - przedszkole
- 4 - biblioteka publiczna
- 5 - świetlica wiejska
- 6 - plac zabaw

- 7 - boisko sportowe
- 8 - klub sportowy
- 9 - zespół folklorystyczny

Usługi w zakresie łączności i kultu religijnego:

- 1 - urząd pocztowy

Usługi w zakresie ochrony zdrowia i mienia:

- 1 - ośrodek zdrowia
- 2 - apteka
- 3 - komisariat policji
- 4 - ochotnicza straż pożarna

Usługi w zakresie turystyki i wypoczynku:

- 1 - gospodarstwo agroturystyczne

Rys. 22. Wyposażenie wsi w infrastrukturę społeczną

9. WNIOSKI WYNIKAJĄCE Z ANALIZY I DIAGNOZY STANU ISTNIEJĄCEGO

1. Właściciele gospodarstw rolnych utrzymujący się wyłącznie z pracy we własnym gospodarstwie rolnym stanowią 1% ludności wiejskiej gminy w wieku produkcyjnym, wśród nich najliczniejszą grupę stanowią osoby w wieku 41-55 lat – 63%.
2. Gmina Marciszów odznacza się wysokimi walorami przyrodniczo-krajobrazowymi, które dają możliwość rozwoju funkcji pozarolniczych, związanych głównie z turystyką i rekreacją. Walory te są chronione w granicach Rudawskiego Parku Krajobrazowego, jednak istnieje potrzeba ochrony walorów przyrodniczych i kulturowych położonych poza granicami parku. Dotyczy to zwłaszcza form geomorfologicznych w nieczynnych wyrobiskach, zbiorowisk fauny i flory zasługujących na objęcie różnymi formami ochrony przyrody, jakości wód powierzchniowych i ujęć wód podziemnych, a także założeń parkowych (Ciechanowice) i innych obiektów zabytkowych.
3. Mimo znacznej lesistości (38,6%), obszar gminy wymaga przeprowadzenia korekty granicy rolno-leśnej i wprowadzenia zalesień głównie na obszarach występowania gruntów odłogowanych oraz o niskiej jakości gleb zagrożonych erozją i szybkim spływem powierzchniowym, w celu ochrony wód i środowiska glebowego, zwiększenia retencji wodnej, a także złagodzenia skutków corocznych podtopień i gwałtownych wezbrań w rzekach i potokach.
4. Wskaźnik waloryzacji rolniczej przestrzeni produkcyjnej gminy, wynikający z 4 elementów: jakości i przydatności rolniczej gleb, agroklimatu, rzeźby terenu, warunków wodnych, wynosi 51,6 pkt. W warunkach takich możliwy jest rozwój rolnictwa ekstensywnego lub specjalistycznego, w tym rolnictwa ekologicznego, ukierunkowanego w produkcji roślinnej na sadownictwo, warzywnictwo, uprawę ziół i roślin leczniczych, co w dużym stopniu poprawiłoby obecną strukturę upraw. Duży udział łąk i pastwisk w strukturze użytków rolnych zapewnia bazę paszową dla produkcji zwierzęcej, zwłaszcza hodowli bydła i owiec, która obecnie prowadzona jest na niskim poziomie (obsada 19,3 DJP/100 ha UR).
5. Na terenie gminy na 91% powierzchni użytków rolnych konieczne jest przeprowadzenie wapnowania, co przyczyni się do poprawy jakości i żyzności środowiska glebowego.

6. Inwentaryzacja terenowa wykazała zmiany w sposobie użytkowaniu gruntów rolnych, polegające na ich odłogowaniu. Dotyczy to powierzchni 186 ha, z czego 39 ha przypada na grunty orne i 147 ha na użytki zielone. Ponadto na powierzchni 198 ha dokonano zadarnienia gruntów ornyczych, natomiast na powierzchni 506 ha – likwidacji użytków zielonych i zamiany ich na grunty orne.
7. We władaniu użytkami rolnymi przeważa sektor prywatny (87,5%), w którym dominuje własność gospodarstw rolnych. Sektor publiczny posiada 12,5% użytków rolnych, które należą głównie do ANR (ok. 357 ha) i są w znacznej części dzierżawione przez gospodarstwa wielkoobszarowe. Na terenie gminy około 300 ha gruntów użytkowanych jest przez gospodarstwa spoza gminy.
8. Najkorzystniejszą strukturą obszarową gospodarstw rolnych charakteryzują się obręby Pastewnik i Wieściszowice, w których duży udział mają gospodarstwa o powierzchni od 15 do 100 ha, w pozostałych obrębach przeważają gospodarstwa małe, do 5,00 ha.
9. Poprawy wymaga rozłóg pól w gospodarstwach rolnych, a także struktura obszarowa gospodarstw prywatnych, zwłaszcza w obrębach o dużym udziale gospodarstw małych o powierzchni do 5 ha. Najbardziej niekorzystnym rozłogiem gruntów charakteryzują się gospodarstwa rolne o powierzchni od 1,00 do 4,99 ha i od 5,00 do 14,99 ha w obrębach Marciszów, Pastewnik, Sędziszów i Świdnik, w których działki położone są w znacznym rozproszeniu i odległości od zabudowań gospodarczych. W pozostałych obrębach istniejący rozłóg stwarza warunki do prawidłowego gospodarowania, jednak głównym problemem jest zbyt mała powierzchnia działek.
10. Na jedno gospodarstwo rolne przypada średnio 4,8 działki o średniej powierzchni 1,58 ha. Wraz ze wzrostem powierzchni gospodarstw obserwuje się równoczesny wzrost średniej liczby i powierzchni działek.
11. Ze względu na zagrożenie powodziowe w dolinach rzek Bóbr i Lesk oraz ich dopływów, istnieje potrzeba odbudowy, konserwacji i modernizacji urządzeń hydrotechnicznych melioracji podstawowych i szczegółowych. Zły stan techniczny tych ostatnich w wielu miejscach gminy utrudnia również właściwe prowadzenie prac polowych.
12. Stan techniczny oraz układ przestrzenny dróg transportu rolnego wymaga poprawy. Potrzeby w zakresie budowy i modernizacji dróg rolniczych są bardzo duże i dotyczą około 70% ich długości. Na terenie gminy zaoraniu lub zarośnięciu roślinnością uległo około 29 km dróg gruntowych (przybliżona powierzchnia około 17 ha), z których część

może zostać przeznaczonych do likwidacji. Średnia gęstość istniejącej sieci dróg w gminie wynosi 6,8 km/100 ha UR.

13. Gmina Marciszów jest wyposażona w elementy infrastruktury technicznej w stopniu średnim. Wymaga nowych inwestycji zwłaszcza w zakresie sieci kanalizacyjnej i gazowej, których realizacja będzie niezbędna dla zapewnienia ochrony środowiska przyrodniczego, w tym ochrony wód powierzchniowych i podziemnych, a także do ożywienia ruchu turystycznego.
14. Obszary wiejskie gminy są słabo wyposażone w urządzenia obsługi rolnictwa, co może być wynikiem niskiej opłacalności ekonomicznej prowadzenia takiej działalności na terenie gminy, położonej w bliskim sąsiedztwie licznych ośrodków miejskich.
15. Gmina wyposażona jest w urządzenia infrastruktury społecznej w stopniu dobrym. Zwiększenia aktywności działań wymagają placówki kulturalno-oświatowe i organizacje społeczne, które powinny stać się animatorami życia kulturalnego w gminie. Rozbudowy i modernizacji wymaga zaplecze sportowo-rekreacyjne oraz miejsca spotkań mieszkańców.