



**ANALIZA
STANU GOSPODARKI
ODPADAMI
KOMUNALNYMI
NA TERENIE GMINY
MARCISZÓW
ZA 2017 ROK**

Spis treści :

1. Cel i założenia analizy.
2. Regulacje prawne z zakresu gospodarki odpadami.
3. System gospodarowania odpadami komunalnymi na terenie Gminy Marciszów.
4. Możliwości przetwarzania zmieszanych odpadów komunalnych, odpadów zielonych oraz pozostałości z sortowania i pozostałości z mechaniczno – biologicznego przetwarzania odpadów komunalnych przeznaczonych do składowania.
5. Zagospodarowanie odpadów komunalnych.
6. Odbiór odpadów komunalnych.
7. Ilość zebranych odpadów komunalnych.
8. Wymagane poziomy ograniczenia masy odpadów.
9. Wymagane poziomy recyklingu.
10. Liczba mieszkańców objętych systemem gospodarki odpadami.
11. Koszty związane z funkcjonowaniem systemu gospodarki odpadami.
12. Potrzeby inwestycyjne związane z gospodarowaniem odpadami Komunalnymi.
13. Podsumowanie i wnioski.

1. CEL I ZAŁOŻENIE ANALIZY

Zgodnie z art. 3 ust. 2 pkt 10 ustawy z dnia 13 września 1996 r. o utrzymaniu czystości i porządku w gminach (tj. Dz. U. z 2016 r. poz. 250 z późn. zm.) gminy zobowiązane są do wykonywania corocznej analizy stanu gospodarki odpadami komunalnymi, w celu weryfikacji możliwości technicznych i organizacyjnych gminy w zakresie gospodarowania odpadami komunalnymi. Analiza ta ma na celu zweryfikowanie możliwości przetwarzania zmieszanych odpadów komunalnych, odpadów zielonych oraz pozostałości z sortowania i pozostałości z mechaniczno – biologicznego przetwarzania odpadów komunalnych przeznaczonych do składowania, a także potrzeb inwestycyjnych związanych z gospodarowaniem odpadami komunalnymi, kosztów poniesionych w związku z odbieraniem, odzyskiem, recyklingiem i unieszkodliwianiem odpadów komunalnych. Ma ona również dostarczyć informacji dotyczących liczby mieszkańców, liczby właścicieli nieruchomości, którzy nie wykonują obowiązków wynikających z ustawy, ilości odpadów komunalnych wytwarzanych na terenie gminy, a także ilości zmieszanych odpadów komunalnych, odpadów zielonych odbieranych z terenów gminy oraz powstających z przetwarzania odpadów komunalnych pozostałości z sortowania i pozostałości z mechaniczno – biologicznego przetwarzania odpadów komunalnych przeznaczonych do składowania.

Poniższa analiza obejmuje okres funkcjonowania systemu gospodarowania odpadami komunalnymi na terenie Gminy Marciszów od 1 stycznia 2016 r. do 31 grudnia 2016 r.

2. REGULACJE PRAWNE Z ZAKRESU GOSPODARKI ODPADAMI.

Podczas opracowania niniejszej analizy wykorzystano następujące przepisy:

Ustawy:

1. Ustawa z dnia 13 września 1996 r. o utrzymaniu czystości i porządku w gminach (tekst jednolity Dz. U. z 2016 r., poz. 250 z późn. zm.).
2. Ustawa z dnia 14 grudnia 2012 r. o odpadach (Dz. U. z 2016 r., poz. 1987 z późn. zm.),

Rozporządzenia:

1. Rozporządzenie Ministra Środowiska z dnia 9 grudnia 2014 r. w sprawie katalogu odpadów (Dz. U. z 2014 r., poz. 1923),
2. Rozporządzenie Ministra Środowiska z dnia 25 maja 2012 r. w sprawie poziomów ograniczenia masy odpadów komunalnych ulegających biodegradacji przekazywanych do składowania oraz sposobu obliczania poziomu ograniczania masy tych odpadów (Dz. U. z 2012 r., Nr 676)

3.Rozporządzenie Ministra Środowiska z dnia 29 maja 2012 r. w sprawie poziomów recyklingu, przygotowania do ponownego użycia i odzysku innymi metodami niektórych frakcji odpadów komunalnych (Dz. U. z 2012 r. Nr 645).

Uchwały:

1.Uchwała Nr XXVIII/135/16 Rady Gminy w Marciszowie z dnia 29.09.2016r.w sprawie uchwalenia regulaminu utrzymania czystości i porządku na terenie Gminy Marciszów.

2.Uchwała Nr XXIX/148/16 Rady Gminy w Marciszowie z dnia 27.10.2016r. w sprawie wprowadzenia zmian wchwale nr XXVIII/135/16 Rady Gminy w Marciszowie z dnia 29.09.2016r.w sprawie uchwalenia Regulaminu utrzymania czystości i porządku na terenie Gminy Marciszów.

3.Uchwała Nr XXVII/144/2012 Rady Gminy w Marciszowie z dnia 25.10.2012r w sprawie postanowienia o odbieraniu odpadów komunalnych od właścicieli nieruchomości na których nie zamieszkują mieszkańcy a powstają odpady komunalne.

4.Uchwała Nr XXVIII/156/2012 Rady Gminy w Marciszowie z dnia 29.11.2012r. w sprawie wyboru metody ustalenia opłaty za gospodarowanie odpadami komunalnymi oraz ustalenia wysokości tej opłaty i ustalenia stawki opłaty za pojemnik.

5.Uchwała Nr XXVIII/159/2012 Rady Gminy Marciszów z dnia 29.11.2012r.w sprawie ustalenia sposobu obliczenia opłaty za gospodarowanie odpadami komunalnymi na terenie nieruchomości które w części stanowią nieruchomość na której zamieszkują mieszkańcy ,a w części nieruchomość na której nie zamieszkują mieszkańcy a powstają odpady komunalne.

6. Uchwała Nr XXVIII/138/2016 Rady Gminy Marciszów z dnia 29.09.2016r.w sprawie określenia terminu częstotliwości i trybu uiszczania opłaty za gospodarowanie odpadami komunalnymi.

7. Uchwała Nr XXVIII136/2016 Rady Gminy Marciszów z dnia 29.09.2016r.w sprawie określenia szczegółowego sposobu i zakresu świadczenia usług w zakresie odbierania odpadów komunalnych od właścicieli nieruchomości i zagospodarowania tych odpadów.

8.Uchwała Nr XXVIII/137/16 Rady Gminy Marciszów z dnia 29.09.2016 r. w sprawie ustalenia ryczałtowej w sprawie ustalenia ryczałtowej stawki opłaty za gospodarowanie odpadami komunalnymi dla nieruchomości, na których znajdują się domki letniskowe lub innych nieruchomości wykorzystywanych na cele rekreacyjno-wypoczynkowe, wykorzystywanych jedynie przez część roku

9. Uchwała Nr XLIII/215/2013 Rady Gminy Marciszów z dnia 30.12.2013r. w sprawie wprowadzenia zmian w uchwale Nr XXVIII/156/2012r.Rady Gminy w Marciszowie z dnia 29.11.2012 r. w sprawie wyboru metody ustalenia opłaty za gospodarowanie odpadami komunalnymi oraz ustalenia wysokości tej opłaty i ustalenia stawki opłaty za pojemnik .

10. Uchwała Nr XXVIII/139/2016 Rady Gminy Marciszów z dnia 29.09.2016r .w sprawie wzoru deklaracji o wysokości opłaty za gospodarowanie odpadami komunalnymi , składanej przez właścicieli nieruchomości.

3. SYSTEM GOSPODAROWANIA ODPADAMI KOMUNALNYMI NA TERENIE GMINY MARCISZÓW.

Nowym system gospodarowania odpadami komunalnymi na terenie gminy Marciszów zostały objęte od dnia 1 lipca 2013 r. nieruchomości zamieszkałe przez mieszkańców , jak również nieruchomości nie zamieszkałe na których powstają odpady komunalne .

Na terenie Gminy Marciszów odpady komunalne powstają głównie w gospodarstwach domowych , a także na terenach nieruchomości niezamieszkałych (obiekty użyteczności publicznej oraz infrastruktury , zakłady, działalność gospodarcza). Ponadto, odpady komunalne powstają także na terenach otwartych (odpady z koszy ulicznych z placów zabaw i zieleni publicznej).

Odpady komunalne z terenu gminy Marciszów odbierane są w postaci zmieszanej i selektywnej. Zgodnie z Regulaminem utrzymania porządku i czystości w gminie Marciszów prowadzona jest zbiórka selektywna następujących frakcji odpadów;

- papier i tektura,
- tworzywa sztuczne,
- szkło

Selektywnie zebrane odpady komunalne mieszkańcy gromadzą w kolorowych workach lub donoszą do pojemników w tzw. Gniazdach rozstawionych na terenie gminy

- **żółty** – tworzywa sztuczne , papier i tektura,
- **zielony** – szkło

Powstające w gospodarstwach odpady niebezpieczne takie jak; przeterminowane leki, środki do impregnacji i konserwacji drewna, pozostałości rozpuszczalników, emulsji, barwników ,farb ,klejów środków ochrony roślin, środków czyszczących , pojemników po aerozoluach termometry i lampy fluorescencyjne , baterie, akumulatory i inne odpady niebezpieczne,

- zużyty sprzęt elektryczny i elektroniczny ,
- zużyte opony,
- meble i inne odpady wielkogabarytowe,
- odpady z drobnych remontów obiektów budowlanych wykonywanych we własnym zakresie przez właściciela nieruchomości
- zużyta armatura sanitarna. Wymienione wyżej odpady , właściciele nieruchomości mogą bezpłatnie dostarczać do Punktu Selektywnej Zbiórki Odpadów w Ciechanowicach.

Ponadto dwa razy w roku przeprowadzana jest zbiórka zużytego sprzętu elektrycznego i elektronicznego, odpadów wielkogabarytowych, zużytych opon które są odbierane po ich wystawieniu przed posesję obok koszy na odpady zmieszane.

Niesegregowane (zmieszane) odpady komunalne powstające na terenie nieruchomości zamieszkałych i niezamieszkałych ,gromadzone są w pojemnikach o pojemności 120l, 240l, 1100l oraz KP7.

Niesegregowane odpady komunalne – odbierane są od mieszkańców 1 raz w tygodniu . Segregowane odpady komunalne – odbierane są od mieszkańców 2 razy w miesiącu.

4. Możliwości przetwarzania zmieszanych odpadów komunalnych, odpadów zielonych oraz pozostałości z sortowania i pozostałości z mechaniczno – biologicznego przetwarzania odpadów komunalnych przeznaczonych do składowania

Zgodnie z „Planem Gospodarki Odpadami dla Województwa Dolnośląskiego 2014”, obszar województwa został podzielony na dziesięć regionów gospodarki odpadami:



W każdym regionie gospodarka odpadami powinna być prowadzona z wykorzystaniem instalacji regionalnych do przetwarzania odpadów. Natomiast regionalna instalacja do przetwarzania odpadów komunalnych to zakład zagospodarowania odpadów o mocy przerobowej wystarczającej do przyjmowania i przetwarzania odpadów z obszaru zamieszkałego przez co najmniej 120 000 mieszkańców, spełniający wymagania najlepszej dostępnej techniki lub technologii, o której mowa w art. 143 ustawy Prawo ochrony środowiska oraz zapewniający termiczne przekształcanie odpadów lub:

a) mechaniczno-biologiczne przetwarzanie zmieszanych odpadów komunalnych i wydzielanie ze zmieszanych odpadów komunalnych frakcji nadających się w całości lub w części do odzysku,

b) przetwarzanie selektywnie zebranych odpadów zielonych i innych bioodpadów oraz wytwarzanie z nich produktu o właściwościach nawozowych lub środków wspomagających uprawę roślin, spełniającego wymagania określone w przepisach odrębnych,

c) składowanie odpadów powstających w procesie mechaniczno-biologicznego przetwarzania zmieszanych odpadów komunalnych oraz pozostałości z sortowania odpadów komunalnych o pojemności pozwalającej na przyjmowanie przez okres nie krótszy niż 15 lat odpadów w ilości nie mniejszej niż powstająca w instalacji do mechaniczno-biologicznego przetwarzania zmieszanych odpadów komunalnych.

Ponadto mechaniczno-biologiczne przetwarzanie odpadów komunalnych musi odbywać się w ramach jednej instalacji, musi być zachowana jedność przestrzenna. Uzyskanie statusu regionalnej instalacji przetwarzania odpadów komunalnych w przypadku instalacji do przetwarzania selektywnie zbieranych odpadów zielonych i innych bioodpadów jest możliwe tylko wówczas gdy prowadzący instalację posiada pozwolenie ministra właściwego ds. rolnictwa i rozwoju wsi na wprowadzenie do obrotu nawozu organicznego lub środka wspomagającego uprawę roślin, składowiskiem regionalnym jest składowisko przyjmujące odpady powstałe w instalacji MBP i pozostałości z sortowania odpadów komunalnych przeznaczone do składowania. Zważywszy na zasadę bliskości nakazującą zagospodarowanie wytworzonych odpadów w miejscu ich powstawania lub najbliższym miejscu jest w pełni zasadne i pożądane, aby składowiskiem regionalnym było składowisko zlokalizowane najbliżej instalacji do mechaniczno-biologicznego przetwarzania zmieszanych odpadów komunalnych.

Zgodnie z „Planem Gospodarki Odpadami dla Województwa Dolnośląskiego 2014” **Gmina Marciszów** należy do Regionu Środkowosudeckiego.

Region środkowosudecki

Region obejmuje 25 gmin z powiatów: jaworskiego, kamiennogórskiego, wałbrzyskiego i złotoryjskiego. Gminy regionu środkowosudeckiego: Boguszów-Gorce, Bolków, Czarny Bór, Głuszyca, Jedlina Zdrój, Jawor, Kamienna Góra (m), Kamienna Góra (gm), Lubawka, Marciszów, Męcinka, Mieroszów, Mściwojów, Paszowice, Pielgrzymka, Stare Bogaczowice, Szczawno Zdrój, Świerzawa, Walim, Wałbrzych, Wądroże Wielkie, Wojcieszków, Zagrodno, Złotoryja (gm), Złotoryja

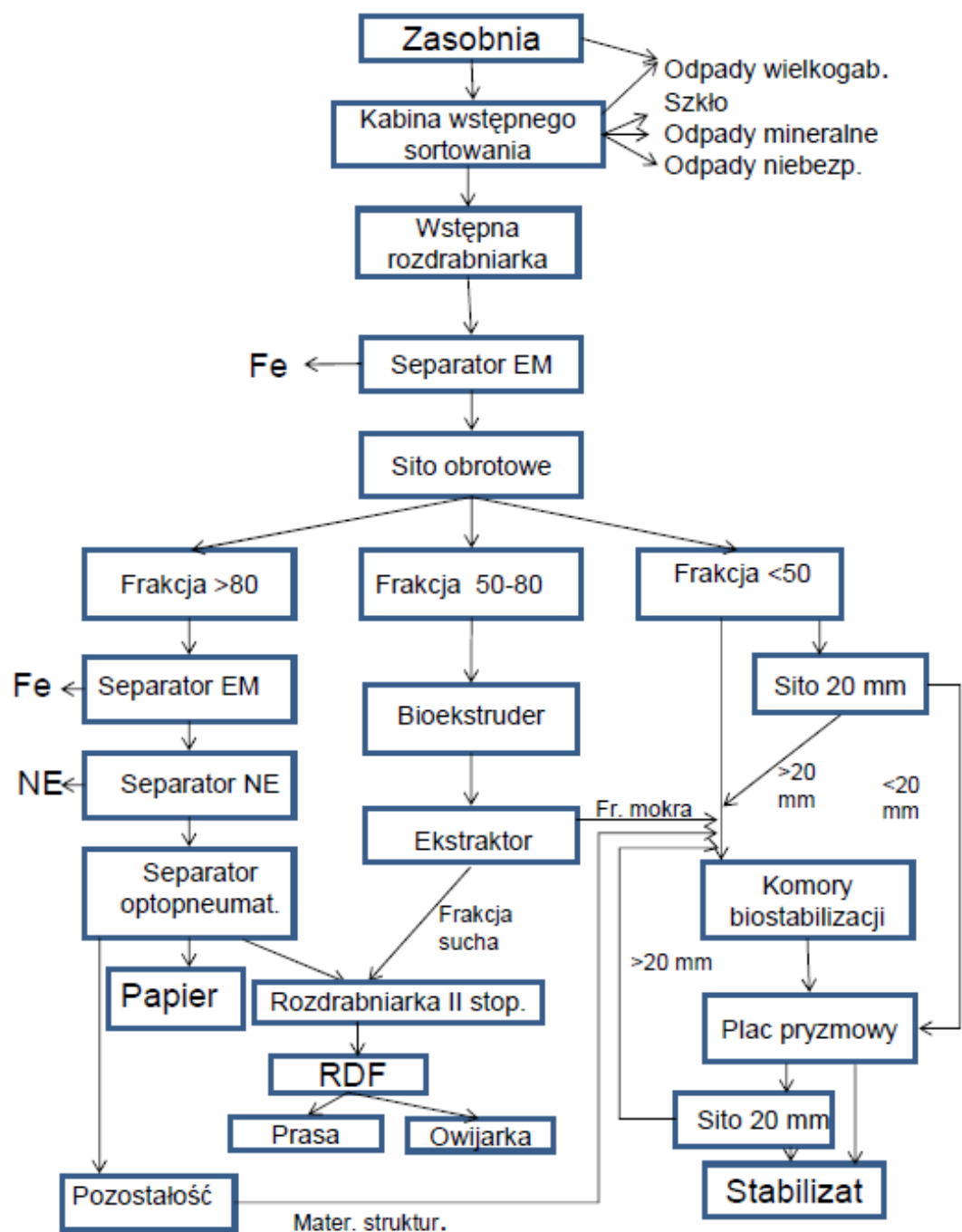
Zgodnie z przepisami, podmiot odbierający odpady komunalne od właścicieli nieruchomości obowiązany jest do przekazywania odebranych odpadów komunalnych zmieszanych, odpadów zielonych oraz pozostałości z sortowania odpadów komunalnych, przeznaczonych do składowania, wyłącznie do regionalnych instalacji do przetwarzania odpadów komunalnych. Zgodnie z zasadą bliskości z art. 20 ust. 7 ustawy z dnia 14 grudnia 2012 r. o odpadach (Dz. U. z 2016 poz.1987 ze zm.), nakazuje się również , aby odpady komunalne zmieszane, pozostałości z sortowania odpadów komunalnych oraz pozostałości z procesu mechaniczno-biologicznego przetwarzania odpadów komunalnych, o ile są przeznaczone do składowania, a także odpady zielone, były przetwarzane na terenie regionu gospodarki odpadami komunalnymi, na którym zostały wytworzone.

Zgodnie z ustawą o odpadach z dnia 14 grudnia 2012 roku (Dz. U. z 2016 poz. 1987 ze zm.), jako przetwarzanie rozumie się procesy odzysku lub unieszkodliwiania, w tym przygotowanie poprzedzające odzysk lub unieszkodliwianie.

5. ZAGOSPODAROWANIE ODPADÓW KOMUNALNYCH:

Najbliżej położoną instalacją do przetwarzania odpadów komunalnych dla Gminy Marciszów jest Regionalna Instalacja Do Przetwarzania Odpadów Komunalnych w Lubawce położona przy ul. Zielonej 30 ,58-420 Lubawka. Do tej instalacji kierowane są wszystkie odpady komunalne pochodzące z terenu gminy Marciszów . W celu sprawnego działania systemu Gmina Marciszów w dniu 01.07.2013 r. zawarła umowę z Przedsiębiorstwem Gospodarki Komunalnej "SANIKOM" Sp. z o.o z siedzibą w Lubawce przy ul. Nadbrzeżnej 5a , na przyjęcie , przemieszczanie i zagospodarowanie odpadów komunalnych ,odpadów zielonych i pozostałości z sortowania przeznaczonych do składowania w Zakładzie Unieszkodliwiania Odpadów w Lubawce .

Od 2013 r. Spółka „SANIKOM” eksploatowała instalację do mechaniczno-biologicznego przetwarzania odpadów komunalnych posiadającą status RIPOK. Proces jest prowadzony zgodnie ze schematem jak niżej.



W skład zakładu unieszkodliwiania odpadów wchodzi:

- hala sortowni,
- reaktory/boksy zamknięte do biostabilizacji (część intensywna)
- płyta do kompostowania odpadów,
- zbiornik na odcieki,
- infrastruktura towarzysząca (sieci kanalizacyjne, zasilanie),
- przegrzarka do kompostu,
- samochód specjalistyczny z zabudową hakową,
- ładowarki teleskopowe,
- waga samochodowa wraz z kontenerem socjalnym,
- wiaty na surowce wtórne,
- budynek socjalno-biurowy,
- ogrodzenie, drogi i place,
- składowisko złożone z II kwater w tym jedna kwatery w roku 2015 została zrehabilitowana.

Realizacja prowadzonych przez spółkę inwestycji umożliwiła prowadzenie przetwarzania odpadów komunalnych zmieszanych (200301) zgodnie z wymogami jakie stawiane są dla RIPOK-ów. Celem tego procesu jest maksymalizacja odzysku frakcji surowcowych, wydzielenie frakcji organicznej poniżej 80 mm oraz ich dalsza biostabilizacji. Pozwala to na redukcję masy i objętości „organiki”, a także zmniejszenie ilości tych odpadów kierowanych do składowania. Natomiast frakcja pow. 80 mm. możliwa jest do dalszego przetwarzania na przykład w kierunku wytworzenia paliwa alternatywnego.

Proces charakteryzuje się następującymi fazami/elementami:

1. Przyjęcie odpadów na instalację/automatyczne ważenie/ewidencja odpadów.
2. Wyładunek w hali sortowni w buforze.
3. Skierowanie odpadów do procesu R12. Zasadnicze elementy procesu to: wysortowanie odpadów surowcowych (szkło, pet) i problemowych na kabinie,
4. rozdrobnienie odpadów do wielkości 300 mm, wydzielenie metali żelaznych separatorom elektromagnetycznym, przesianie na frakcje granulometryczne,

5. skierowanie frakcji podsitowej do biostabilizacji (tu możliwe opcje zgodnie ze schematem), wyseparowanie z frakcji nadsitowej metali żelaznych (ponownie) i nieżelaznych na separatorze wiropądowym, wydzielenie ze strumienia pow. 300 mm papieru i frakcji palnych, dalsze rozdrobnienie frakcji palnych i załadunek do kontenera.
6. Skierowanie odpadów do procesu D8. Po przesianiu frakcja podsitowa kierowana jest do boksów w celu intensywnej biostabilizacji. Odpady są ważone i ewidencjonowane w systemie przez ponowne przejazdy samochodów przez wagę. Masa odpadów w poszczególnych tunelach jest ewidencjonowana, a jej redukcja rozliczana w stosunku do każdego boksu oraz w układzie gminnym. Pryzmy napowietrzane są automatycznie. Proces prowadzony jest 2 tygodnie do 3. Proces mierzony jest za pomocą sąd (termometrów) w pryzmie, a na podstawie odczytów można stwierdzić, czy proces zachodzi i czy konieczne jest zwiększenie częstotliwości napowietrzania. Okresowo temperatura w pryzmie wynosi nawet 75 stopni Celcjusza, można więc mówić o higienizacji odpadu. Poprzez prowadzenie dokładnego bilansu masowego można stwierdzić redukcję masy i objętości odpadów w procesie D8 do o 33%-44%. Jest to efekt ekologiczny, mający przełożenie na wypełnienie obowiązków gmin w zakresie redukcji odpadów biodegradowalnych do składowania oraz zmniejszenie opłat płaconych za gospodarcze korzystanie ze środowiska. Po okresie przebywania odpadu w reaktorze i wyładunku odpad układany jest na płycie do dojrzewania i przierzucany przierzucarką do kompostu.
7. Skierowanie wytworzonego biostabilizatu o kodzie 19 05 99 do składowania D5 na składowisko w Pielgrzymce. Dodatkowo składowane są tzw.: balasty – tj. część strumienia z frakcji pow. 300 mm nie nadająca się do dalszego zagospodarowania.

Równoległe do procesu D8 (unieszkodliwianie przez biostabilizację) możliwe jest prowadzenie na płycie do dojrzewania, procesu na odpadzie bio zebrany selektywnie z terenów zielonych, głównie z Republiki Czeskiej (trawa, krzewy) – kompostowanie (proces R3).

V. POTRZEBY INWESTYCYJNE ZWIĄZANE Z GOSPODAROWANIEM ODPADAMI KOMUNALNYMI

Poniżej przedstawiono potrzeby inwestycyjne wskazane przez Przedsiębiorstwo Gospodarki Komunalnej „SANIKOM” Spółka z o.o. w Lubawce w zakresie realizacji gospodarki odpadami komunalnymi:

Część mechaniczna procesu mbp (sortownia)

1. Rozbudowa części mechanicznej ZUO w Lubawce (RIPOK) o system odpylania kluczowych punktów linii do przetwarzania komunalnych odpadów zmieszanych.
2. Rozbudowa linii w kierunku separacji popiołów ze strumienia odpadów zmieszanych.
3. Zabezpieczenie kluczowych elementów procesu poprzez zabudowę by-pasów rozdrabniacza i sita.
4. Separacja ciśnieniowo-powietrzna folii.
5. Dostosowanie hali przyjęcia odpadów do projektu rozporządzenia MBP – oczyszczanie gazów procesowych.

Część biologiczna procesu mbp (kompostowanie)

1. Rozbudowa placu do kompostowania – plac z aktywnym napowietrzaniem w celu optymalizacji procesu wytwarzania kompostu z odpadów zielonych. Planowane uzyskanie certyfikatu na kompost umożliwiające wprowadzenie kompostu do sprzedaży.
2. Zabudowa dodatkowych dwóch bioreaktorów kompostowni. Jeden w miejsce bufora frakcji 0-80 mm 191212, a drugi opcjonalnie biosuszenie RDF lub kompostowanie odpadów zielonych.
3. Zabudowa stałego stanowiska przesiewania biostabilizatu z odzyskiem metali żelaznych i rozdziałem strumienia nadsitowego za pomocą separatora powietrznego lub balistycznego.
4. Zakup ładowarki.

Linia do przetwarzania odpadów ze zbiórki selektywnej

1. Rozbudowa linii – o układ/układy optopneumatyczny, separator metali żelaznych i nieżelaznych.
2. Budowa wiat i hal.

3. Linia do przetwarzania odpadów wielkogabarytowych i węzeł demontażu elektroślomu.
4. Linia do separacji stłuczki szklanej.
5. Układ prasowania twardego plastiku i aluminium.
6. Zabudowa wagi samochodowej 60 t.

Odbiór odpadów komunalnych

1. Wymiana floty na samochody z zabudową dwu, trzy dzielną z dużym zgniotem i wagami
2. Wymiana floty na samochody zasilane alternatywnymi paliwami (np.: gaz).

6. ODBIÓR ODPADÓW KOMUNALNYCH :

W dniu 06.12.2016r. Gmina Marciszów ogłosiła przetarg nieograniczony na Odbiór i transport odpadów komunalnych na terenie Gminy Marciszów. W postępowaniu o udzieleniu zamówienia publicznego, ponownie wybrana została oferta Przedsiębiorstwa Gospodarki Komunalnej "SANIKOM" Sp. z o.o z siedzibą w Lubawce przy ul. Nadbrzeżnej 5a , z którym w dniu 02.01.2017 r. Gmina Marciszów podpisała umowę na odbiór odpadów komunalnych pochodzących z terenu Gminy Marciszów.

7. ILOŚĆ ZEBRANYCH ODPADÓW :

W poniższej tabeli przedstawiono łączną masę poszczególnych odpadów komunalnych zebranych z terenu Gminy Marciszów w roku 2017.

Lp.	Kod odpadu	Nazwa	Masa Mg	Sposób zagospodarowania odebranych odpadów
1.	200301	Niesegregowane (zmieszane) odpady komunalne	964,960	R12
2.	200307	Odpady wielkogabarytowe	26,680	R12
3.	160103	Zużyte opony	5,300	R13
4.	170107	Zmieszane odpady z betonu, gruzu ceglanego, odpadowych materiałów ceramicznych i	11,220	R5

		elementów wyposażenia inne niż wymienione w 170106		
6.	200123*	Urządzenia zawierające freony	0,338	R13
9.	150107	Opakowania ze szkła	76,820	R13
10.	150102	Opakowania z tworzyw sztucznych	83,760	R13
11.	150101	Opakowania z papieru i tektury	41,580	R13
		Łączna masa zebranych odpadów	1210,658	

8. WYMAGANE POZIOMY OGRANICZENIA MASY ODPADÓW:

Zgodnie z Rozporządzeniem Ministra Środowiska z dnia 25 maja 2012 r. w spr. poziomów ograniczenia masy odpadów komunalnych ulegających biodegradacji przekazywanych do składowania oraz sposobu obliczania poziomu ograniczania masy tych odpadów (Dz.U. z 2012 r. poz.676) gmina winna osiągnąć następujące poziomy:

Rok	2012 r.	2013 r.	2014 r.	2015 r.	2016 r.	2017 r.	2018 r.	2019 r.	16 lipca 2020 r.
Dopuszczalny poziom masy odpadów komunalnych ulegających biodegradacji przekazywanych do składowania w stosunku do masy tych odpadów wytworzonych w 1995 r. [%]	75	50	50	50	45	45	40	40	35
Poziom osiągnięty przez Gminę Marciszów	-	61,91	50,00	50,00	33,00	24,0			

9. WYMAGANE POZIOMY RECYKLINGU:

Zgodnie z Rozporządzeniem Ministra Środowiska z dnia 29 maja 2012 r. w sprawie poziomów recyklingu, przygotowania do ponownego użycia i odzysku innymi metodami niektórych frakcji odpadów komunalnych (Dz.U. z 2012 r. poz.645) gmina winna osiągnąć następujące poziomy recyklingu :

	Poziom recyklingu i przygotowania do ponownego użycia [%]								
	2012 r.	2013 r.	2014 r.	2015 r.	2016 r.	2017 r.	2018 r.	2019 r.	2020 r.
Papier, metal, tworzywa sztuczne, szkło	10	12	14	16	18	20	30	40	50
Poziom osiągnięty przez Gminę Marciszów	-	25	50	44	42	33			

Według art. 3c wyżej cytowanej ustawy gminy mają również obowiązek ograniczyć masę odpadów komunalnych ulegających biodegradacji przekazywanych do składowania: Poziomy do osiągnięcia w poszczególnych latach oraz sposób ich obliczania zostały określone w rozporządzeniu Ministra Środowiska z dnia 25 maja 2012 r. w sprawie poziomów ograniczenia masy odpadów komunalnych ulegających biodegradacji przekazywanych do składowania oraz sposobu obliczania poziomu ograniczania masy tych odpadów.

	Poziom recyklingu, przygotowania do ponownego użycia i odzysku innymi metodami [%]								
	2012 r.	2013 r.	2014 r.	2015 r.	2016 r.	2017 r.	2018 r.	2019 r.	2020 r.
Inne niż niebezpieczne odpady budowlane i rozbiórkowe	30	36	38	40	42	45	50	60	70
Poziom osiągnięty przez Gminę Marciszów	-	100	100	100	100	100			

10. LICZBA MIESZKAŃCÓW OBJĘTA SYSTEMEM GOSPODARKI ODPADAMI;

Stan mieszkańców Gminy na 31.12.2017 r. – 4475 osób.

Jak wynika ze złożonych w 2013 roku deklaracji przez mieszkańców gminy, systemem gospodarki odpadami objętych zostało 4442 mieszkańców Gminy Marciszów. Jednak liczba ta nie jest stała. W ciągu roku występuje rotacja ludności, część ludzi wyjeżdża lub umiera, część przybywa na teren gminy.

Liczba złożonych deklaracji na dzień 31.12.2017r. – 1385, w tym;

- 1214 deklaracji na odpady segregowane
- 47 deklaracji na odpady niesegregowane
- 54 deklaracje od gospodarstw domowych
- 61 deklaracje z działalności gospodarczej – odpady segregowane
- 9 deklaracji z działalności gospodarczej – odpady niesegregowane

W roku 2017 wysłano również 56 pism, przypominających o obowiązku zgłaszania dzieci nowonarodzonych do opłat za gospodarowanie odpadami komunalnymi.

11. KOSZTY ZWIĄZANE Z FUNKCJONOWANIEM SYSTEMU GOSPODARKI ODPADAMI:

W poniższej tabeli przedstawiono wykaz przedsięwzięć związanych z funkcjonowaniem systemu gospodarki odpadami komunalnymi, które zostały zrealizowane na terenie Gminy Marciszów w roku 2017 .

Wpływy z tytułu gospodarowania odpadami komunalnymi:

Przypis : **625.402,00** zł.

Dochody : **570.994,48** zł.

Zaległości : **73.840,85** zł.

Umorzenia 0,00 zł.

W roku 2017 złożono 1 wniosek o umorzenie zaległości w opłacie za gospodarowanie odpadami komunalnymi przez osoby fizyczne oraz 1 wniosek o rozłożenie zaległości na raty. W sprawie wniosku o umorzenie odmówiono wszczęcia postępowania , natomiast wniosek o rozłożenie zaległości na raty rozpatrzono pozytywnie.

Koszty obsługi systemu gospodarowania odpadami komunalnymi ogółem– **561.834,58** zł
w tym ;

1. Odbiór i transport odpadów ; **206.962,48** zł

2. Zagospodarowanie odpadów ; **286.976,38** zł

3. Koszty poniesione na PSZOK ; **19.072,00** zł

- wykaszanie traw i zakup opału

- remont spalonej wiaty na odpady

4. Koszty administracyjne ; **48.823,72** zł

- utrzymanie systemu do przesyłania płatności masowych- 479,70 zł.

- przesyłki pocztowe – 1.621,80 zł

- ogłoszenia w (powiatowa info.) – 49,99 zł

- usługi telekomunikacyjne – 350,00 zł

- wynagrodzenia i pochodne - 44.357,39 zł

- prowizja bankowa - 1.200,00 zł

- usługi komornicze - 764,84 zł

12. POTRZEBY INWESTYCYJNE ZWIĄZANE Z GOSPODAROWANIEM ODPADAMI KOMUNALNYMI :

W analizowanym okresie w Gminie Marciszów nie realizowano inwestycji związanych z gospodarowaniem odpadami komunalnymi.

13. PODSUMOWANIE I WNIOSKI ;

Roczna analiza stanu gospodarki odpadami komunalnymi na terenie gminy Marciszów za rok 2017 została opracowana w celu weryfikacji możliwości technicznych i organizacyjnych gminy w zakresie gospodarowania odpadami komunalnymi. Analiza ta ma również dostarczyć informacji o liczbie właścicieli nieruchomości zamieszkałych i niezamieszkałych objętych nowym systemem gospodarowania odpadami komunalnymi ale przede wszystkim dostarczyć niezbędnych informacji które posłużą dla stworzenia najbardziej efektywnego ekonomicznie systemu gospodarki odpadami komunalnymi.

Marciszów , dnia 05.04.2018 r.

Sporządziła;

Lilianna Tokarska
Inspektor ds. Gospodarki Odpadami

Zatwierdził ;

Wójt Gminy Marciszów
Stefan Zawierucha

